



KOMISARIAT POLICJI w DOBREJ

S P R A W O Z D A N I E

**O STANIE BEZPIECZEŃSTWA
I PORZĄDKU PUBLICZNEGO**

ZA ROK 2022

ZATWIERDZAM

Turek, dnia 22 stycznia 2023 roku

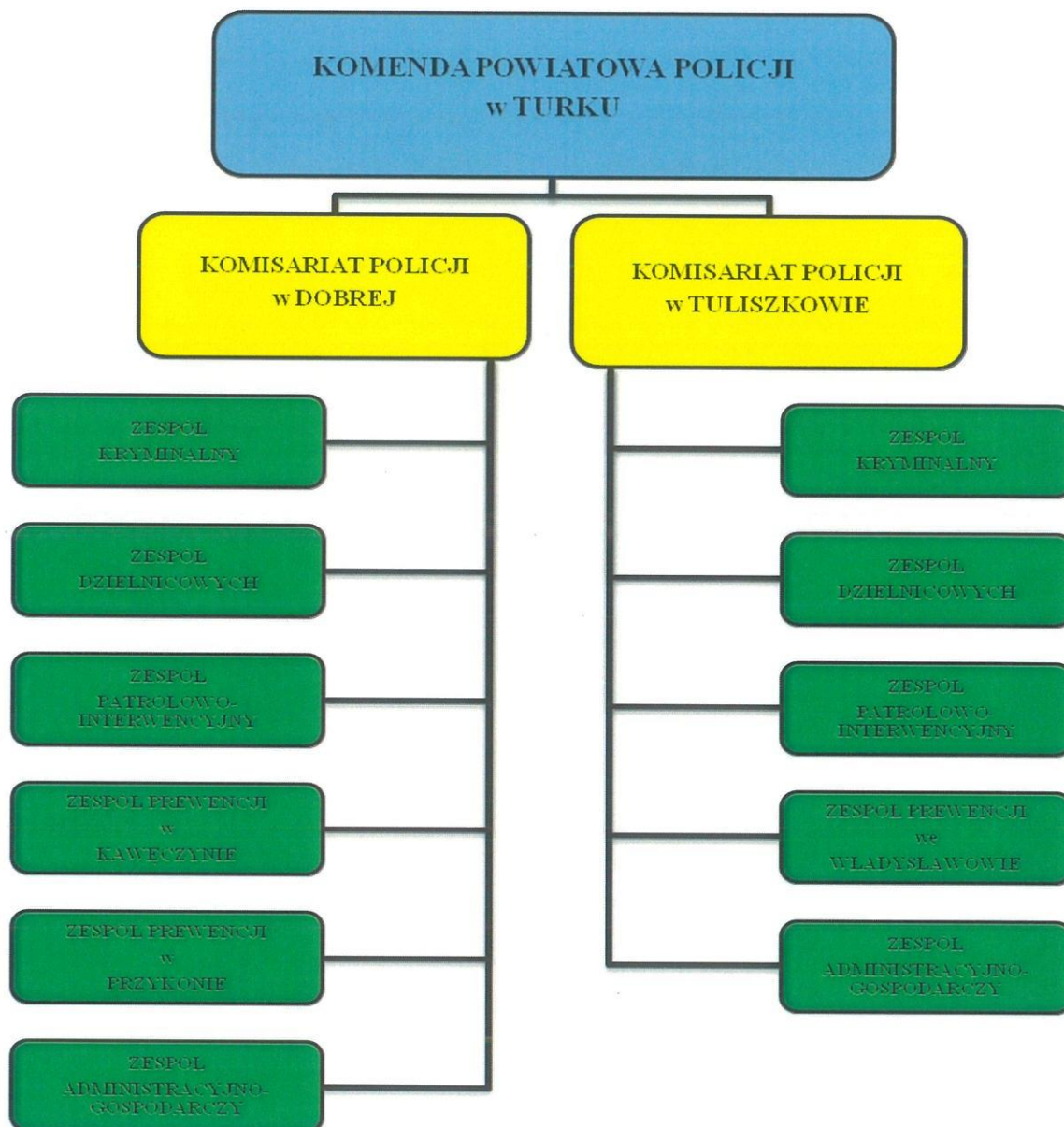
KOMENDANT
POWIATOWY POLICJI
w Turku

.....
insp. Michał Grzelak

SPRAWOZDANIE

O STANIE BEZPIECZEŃSTWA I PORZĄDKU PUBLICZNEGO W REJONIE DZIAŁANIA KOMISARIATU POLICJI w DOBREJ ZA ROK 2022

I. STRUKTURA ORGANIZACYJNA JEDNOSTEK PODLEGŁYCH KOMENDZIE POWIATOWEJ POLICJI w TURKU



Od 15 listopada 2012 roku w wyniku przeprowadzonej reorganizacji w strukturach organizacyjnych Komendy Powiatowej Policji w Turku funkcjonują dwa Komisariaty Policji w Dobrej i Tuliszkowie.

Komisariat Policji w Dobrej mający swoją siedzibę przy ulicy Dekerta 29 swoim zasięgiem działania teren miasta i gminy Dobra, gminy Kawęczyn oraz gminy Przykona.

Komisariat Policji w Tuliszkowie usytuowany przy ulicy Zaremby 4 swoim zasięgiem działania teren miasta i gminy Tuliszków oraz gminy Władysławów.

Tabela 1. Liczba etatów w Komisariatach Policji w Dobrej i Tuliszkwie podległych Komendzie Powiatowej Policji w Turku.

JEDNOSTKA ORGANIZACYJNA	ETATY OGÓŁEM	ETATY POLICYJNE	ETATY CYWILNE
Komisariat Policji w Dobrej	18	16	2
Komendant Komisariatu Policji w Dobrej		1	
Zespół Kryminalny		3	
Zespół Dzielnicowych		2	
Zespół Patrolowo-Interwencyjny		6	
Zespół Prewencji w Kawęczynie		2	
Zespół Prewencji w Przykonia		2	
Zespół Administracyjno-Gospodarczy			2
Komisariat Policji w Tuliszkwie	17	15	2
Komendant Komisariatu Policji w Tuliszkwie		1	
Zespół Kryminalny		3	
Zespół Dzielnicowych		2	
Zespół Patrolowo-Interwencyjny		7	
Zespół Prewencji we Władysławowie		2	
Zespół Administracyjno-Gospodarczy			2

II. CELE DZIAŁALNOŚCI KOMISARIATU POLICJI W DOBREJ

W minionym 2022 roku podstawowe cele działalności Komisariatu Policji w Dobrej obejmowały:

- ✓ ograniczanie zjawiska szeroko rozumianej przestępczości i tym samym zapewnienie w jak najwyższym stopniu bezpieczeństwa i porządku publicznego na podległym służbowo terenie działania obejmującym miasto i gminę Dobra oraz gminy Kawęczyn i Przykonia,
- ✓ systematyczne zwiększanie liczby realizowanych patroli na ulicach miasta oraz na terenach wiejskich,
- ✓ szybszą reakcję na zgłoszenia mieszkańców i osób przebywających na podległym terenie działania, a w konsekwencji skrócenie czasu reakcji podejmowanych interwencji,
- ✓ ułatwiony dostęp mieszkańców i innych osób do funkcjonariuszy Policji, a zwłaszcza dzielnicowych każdego z rejonów służbowych,
- ✓ realizację planów działań priorytetowych poszczególnych dzielnicowych.

III. OCENA PRACY PIONU KRYMINALNEGO KP DOBRA

W pionie kryminalnym w Komisariacie Policji w Dobrej pełni służbę 3 detektywów w ramach utworzonego Zespołu Kryminalnego. Wskazani funkcjonariusze realizują zadania dochodzeniowo-śledcze z bardzo dużym zaangażowaniem, czego potwierdzeniem są osiągnięte w minionym roku przez tutejszą jednostkę Policji, wyniki w zakresie zwalczania poszczególnych rodzajów przestępczości: ogółem, kryminalnej oraz w siedmiu kategoriach przestępstw (najbardziej dokuczliwych społecznie), przedstawione w poniższych tabelach.

Tabela 2. Dynamiki wszczęć oraz wykrywalność poszczególnych rodzajów przestępstw.

RODZAJ PRZESTĘPSTWA	POSTĘPOWANIA WSZCZĘTE		PRZESTĘPSTWA STWIERDZONE		PRZESTĘPSTWA WYKRYTE		WYKRYWALNOŚĆ %		RÓŻNICA WYKRYWALNOŚCI
	2021	2022	2021	2022	2021	2022	2021	2022	
Ogółem	120	130	110	106	76	63	80,73	80,19	- 0,54 %
Kryminalne	67	61	64	54	50	39	78,13	72,22	- 5,91 %
7 kategorii	27	19	39	25	29	16	74,36	64,00	- 10,36 %
Przestępstwa gospodarcze	15	21	12	17	3	12	25,00	70,59	+ 45,59 %
Przestępstwa narkotykowe	3	5	4	5	4	5	100	100	0,00 %

Analiza przedstawionych danych porównawczych wskazuje, że w roku 2022 w rejonie służbowo podległym Komisariatowi Policji w Dobrej zauważalne są w ujęciu statystycznym następujące zmiany w odniesieniu do roku poprzedniego 2021:

- 1/ nastąpił nieznaczny wzrost w ilości wszystkich wszczętych postępowań przygotowawczych (**10 spraw więcej**), przy jednoczesnym również nieznacznym spadku liczby przestępstw stwierdzonych (**mniej o 4**) i wykrytych (**mniej o 13**), jednak nadal wskaźnik wykrywalności tych przestępstw pozostaje na bardzo wysokim poziomie sięgającym przeszło **80,19 %**,
- 2/ w kategorii przestępstw kryminalnych zmniejszyła się o **6** liczba wszczętych postępowań przygotowawczych, a także liczba czynów stwierdzonych i wykrytych (**odpowiednio o 10 i 11 czynów**), przy jednoczesnym **5,91 %** spadku wskaźnika wykrywalności sprawców przestępstw z tej kategorii,
- 3/ odnotowano niższy poziom wszczęć postępowań przygotowawczych w 7 najbardziej uciążliwych społecznie kategoriach przestępstw kryminalnych (**19 spraw w roku 2022 przy 27 sprawach karnych w roku 2021**).

7 PODSTAWOWYCH KATEGORII PRZESTĘPSTW KRYMINALNYCH

Do przedmiotowej kategorii najpowszechniejszych, a jednocześnie najbardziej uciążliwych społecznie i najczęściej odnotowywanych przestępstw należą:

- a/ uszczerbek na zdrowiu,
- b/ bójka lub pobicie,
- c/ kradzież mienia,
- d/ kradzież samochodu,
- e/ kradzież z włamaniem,
- f/ uszkodzenie mienia,
- g/ przestępstwa rozbójnicze (rozbój, kradzież rozbójnicza, wymuszenie rozbójnicze).

Tabela 3. Dynamika wszczęć oraz wykrywalność przestępstw kryminalnych w 7 wybranych kategoriach.

	POSTĘPOWANIA WSZCZĘTE (GMINY)		POSTĘPOWANIA WSZCZĘTE		PRZESTĘPSTWA STWIERDZONE		PRZESTĘPSTWA WYKRYTE		WYKRYWALNOŚĆ %		RÓŻNICA WYKRYWALNOŚCI
	2021	2022	2021	2022	2021	2022	2021	2022	2021	2022	
Dobra	15	11	27	19	39	25	29	16	74,36	64,00	- 10,36 %
Kawęczyn	5	3									
Przykona	7	5									

W roku 2022 odnotowano mniej wszczętych postępowań przygotowawczych w 7 wybranych kategoriach przestępstw kryminalnych. Najwięcej takich spraw wszczęto na terenie gminy Dobra natomiast najmniej w rejonie podlegającym administracyjnie gminie Kawęczyn.

Tabela 4. Dynamika wszczęć oraz wykrywalność przestępstw kryminalnych w 7 wybranych kategoriach – USZCZERBEK NA ZDROWIU.

	POSTĘPOWANIA WSZCZĘTE (GMINY)		POSTĘPOWANIA WSZCZĘTE		PRZESTĘPSTWA STWIERDZONE		PRZESTĘPSTWA WYKRYTE		WYKRYWALNOŚĆ %		RÓŻNICA WYKRYWALNOŚCI
	2021	2022	2021	2022	2021	2022	2021	2022	2021	2022	
Dobra	1	2	2	2	0	0	0	0	0	0	-
Kawęczyn	0	0									
Przykona	1	0									

W ostatnich dwóch latach na terenie działania Komisariatu Policji w Dobrej nie stwierdzono jakichkolwiek czynów przestępczych z przedmiotowej kategorii, pomimo wszczętych spraw karnych.

Tabela 5. Dynamika wszczęć oraz wykrywalność przestępstw kryminalnych w 7 wybranych kategoriach – **BÓJKA LUB POBICIE.**

	POSTĘPOWANIA WSZCZĘTE (GMINY)		POSTĘPOWANIA WSZCZĘTE		PRZESTĘPSTWA STWIERDZONE		PRZESTĘPSTWA WYKRYTE		WYKRYWALNOŚĆ %		RÓŻNICA WYKRYWALNOŚCI
	2021	2022	2021	2022	2021	2022	2021	2022	2021	2022	
Dobra	0	0									
Kawęczyn	0	0	0	0	0	0	0	0	0	0	-
Przykona	0	0									

Rejon podległy służbowo Komisariatowi Policji w Dobrej to obszar bardzo bezpieczny w odniesieniu do przestępstw związanych z bójką lub pobiciem, ponieważ w latach 2021-2022 nie odnotowano żadnego tego typu przestępstwa.

Tabela 6. Dynamika wszczęć oraz wykrywalność przestępstw kryminalnych w 7 wybranych kategoriach – **KRADZIEŻ MIENIA.**

	POSTĘPOWANIA WSZCZĘTE (GMINY)		POSTĘPOWANIA WSZCZĘTE		PRZESTĘPSTWA STWIERDZONE		PRZESTĘPSTWA WYKRYTE		WYKRYWALNOŚĆ %		RÓŻNICA WYKRYWALNOŚCI
	2021	2022	2021	2022	2021	2022	2021	2022	2021	2022	
Dobra	2	5									
Kawęczyn	2	2	6	9	10	12	8	8	80,00	66,67	-13,33 %
Przykona	2	2									

W kategorii kradzież mienia w roku 2022 odnotowano więcej o 3 wszczętych postępowań przygotowawczych przy jednoczesnym wzroście 2 czynów stwierdzonych w porównaniu z rokiem 2021.

Tabela 7. Dynamika wszczęć oraz wykrywalność przestępstw kryminalnych w 7 wybranych kategoriach – **KRADZIEŻ SAMOCHODU.**

	POSTĘPOWANIA WSZCZĘTE (GMINY)		POSTĘPOWANIA WSZCZĘTE		PRZESTĘPSTWA STWIERDZONE		PRZESTĘPSTWA WYKRYTE		WYKRYWALNOŚĆ %		RÓŻNICA WYKRYWALNOŚCI
	2021	2022	2021	2022	2021	2022	2021	2022	2021	2022	
Dobra	1	1									
Kawęczyn	0	0	2	1	4	0	4	0	100	100	0,00 %
Przykona	1	0									

W kategorii tej w roku 2022 wszczęte zostało 1 postępowanie przygotowawcze, w ramach, którego ustalono sprawcę kradzieży pojazdu i odzyskano utracony samochód.

Tabela 8. Dynamika wszczęć oraz wykrywalność przestępstw kryminalnych w 7 wybranych kategoriach – **KRADZIEŻ Z WŁAMANIEM.**

	POSTĘPOWANIA WSZCZĘTE (GMINY)		POSTĘPOWANIA WSZCZĘTE		PRZESTĘPSTWA STWIERDZONE		PRZESTĘPSTWA WYKRYTE		WYKRYWALNOŚĆ %		RÓŻNICA WYKRYWALNOŚCI
	2021	2022	2021	2022	2021	2022	2021	2022	2021	2022	
Dobra	8	3	12	5	21	8	14	4	66,67	50,00	- 16,67 %
Kawęczyn	3	1									
Przykona	1	1									

Dane zawarte w przedstawionej powyżej tabeli jednoznacznie wskazują, że w roku 2022 liczba wszczętych postępowań przygotowawczych została ograniczona, a połowa z tych przestępstw zakończona została ustaleniem i procesowym rozliczeniem ich sprawców.

Tabela 9. Dynamika wszczęć oraz wykrywalność przestępstw kryminalnych w 7 wybranych kategoriach – **USZKODZENIA MIENIA.**

	POSTĘPOWANIA WSZCZĘTE (GMINY)		POSTĘPOWANIA WSZCZĘTE		PRZESTĘPSTWA STWIERDZONE		PRZESTĘPSTWA WYKRYTE		WYKRYWALNOŚĆ %		RÓŻNICA WYKRYWALNOŚCI
	2021	2022	2021	2022	2021	2022	2021	2022	2021	2022	
Dobra	3	1	7	3	8	5	7	4	87,50	80,00	- 7,50 %
Kawęczyn	0	1									
Przykona	4	1									

W tej kategorii przestępstw ilość wszczętych postępowań przygotowawczych i czynów stwierdzonych zmalała w stosunku do roku 2021 przy jednoczesnym utrzymaniu wysokiego poziomu ich wykrywalności, sięgającego 80%.

Tabela 10. Dynamika wszczęć oraz wykrywalność przestępstw kryminalnych w 7 wybranych kategoriach – **PRZESTĘPSTWA ROZBÓJNICZE.**

	POSTĘPOWANIA WSZCZĘTE (GMINY)		POSTĘPOWANIA WSZCZĘTE		PRZESTĘPSTWA STWIERDZONE		PRZESTĘPSTWA WYKRYTE		WYKRYWALNOŚĆ %		RÓŻNICA WYKRYWALNOŚCI
	2021	2022	2021	2022	2021	2022	2021	2022	2021	2022	
Dobra	0	0	0	0	0	0	0	0	-	-	-
Kawęczyn	0	0									
Przykona	0	0									

Dane zawarte w tabeli nr 10 wskazują, iż na terenie działania Komisariatu Policji w Dobrej w latach 2021-2022 nie odnotowano żadnego przestępstwa rozbójniczego.

Wymieniony wynik uznać należy na duży sukces i efekt wzmożonych działań prewencyjnych wszystkich funkcjonariuszy tutejszej jednostki Policji zważywszy, że w okresie letnim w obrębie zbiorników wodnych na terenie gminy Dobra i Przykona przebywało bardzo wiele osób, w tym spoza tego terenu, w związku z czym zagrożenie tego rodzaju przestępstwami było bardzo duże i realne.

PRZESTĘPSTWA GOSPODARCZE

Przestępczość o charakterze gospodarczym, do której zaliczane są również różnego rodzaju oszustwa dokonywane między innym za pośrednictwem sieci Internet, bardzo dynamicznie się rozwija i ewaluuje – dane z tego obszaru przedstawia poniższa tabela.

Tabela 11. Dynamika wszczęć oraz wykrywalność przestępstw gospodarczych.

	POSTĘPOWANIA WSZCZĘTE (GMINY)		POSTĘPOWANIA WSZCZĘTE		PRZESTĘPSTWA STWIERDZONE		PRZESTĘPSTWA WYKRYTE		WYKRYWALNOŚĆ %		RÓŻNICA WYKRYWALNOŚCI
	2021	2022	2021	2022	2021	2022	2021	2022	2021	2022	
Dobra	11	6	15	21	12	17	3	12	25,00	70,59	+45,59 %
Kawęczyn	2	7									
Przykona	2	8									

PRZESTĘPSTWA NARKOTYKOWE

Przestępczość narkotykowa to również jeden z obszarów pozostających w szczególnym zainteresowaniu funkcjonariuszy Komisariatu Policji w Dobrej. Wykrywalność przedmiotowej kategorii przestępstw podobnie jak w latach wynosiła 100% , a jej szczegółowa analiza zawarta została w tabeli nr 12.

Tabela 12. Dynamika wszczęć oraz wykrywalność przestępstw narkotykowych.

	POSTĘPOWANIA WSZCZĘTE (GMINY)		POSTĘPOWANIA WSZCZĘTE		PRZESTĘPSTWA STWIERDZONE		PRZESTĘPSTWA WYKRYTE		WYKRYWALNOŚĆ %		RÓŻNICA WYKRYWALNOŚCI
	2021	2022	2021	2022	2021	2022	2021	2022	2021	2022	
Dobra	2	4	3	5	4	5	4	5	100,0	100,0	0,00%
Kawęczyn	1	1									
Przykona	0	0									

IV. OCENA PRACY PIONU PREWENCJI KP DOBRA

Całokształt zadań realizowanych przez pion prewencji Komisariatu Policji w Dobrej to szereg niżej wymienionych czynności wykonywanych w ramach codziennych służb patroloво-obchodowych i innych działań właściwych temu rodzajowi służby:

Tabela 13. Zrealizowane czynności prewencyjne – dane dla KP Dobra.

RODZAJ CZYNNOŚCI		2021 r.	2022 r.
wylegitymowano osób		9645	11139
przeprowadzono kontroli pojazdów		5983	7192
przeprowadzono badań stanu trzeźwości		340	1284
przeprowadzono interwencje, w tym:		1313	1194
	w miejscu publicznym	1263	1165
	interwencji domowych	50	29
przeprowadzono wywiadów		3141	1909
wykonano doprowadzeń		10	13
doprowadzono osób do wytrzeźwienia		50	83
ilość zatrzymanych sprawców ogółem, w tym:		49	34
	kierujących w stanie nietrzeźwości	22	23
	sprawców przestępstw kryminalnych	27	11
spotkania ze społeczeństwem		245	316

W ramach realizacji zadań o charakterze prewencyjnym na terenie gmin Dobra, Kawęczyn i Przykona w 2022 roku przeprowadzonych zostało ogółem **1194** interwencji. Z tej liczby **29** to interwencje domowe, na podstawie których wszczęto w **20** przypadkach procedurę „Niebieskiej Karty” w związku z ujawnieniem przemocy domowej. Odnotowano 23 osoby pokrzywdzone w wyniku przemocy w rodzinie i były to wyłącznie kobiety. Ujawniono w ramach realizowanych czynności służbowych, że **18** osób wobec, których istniało podejrzenie stosowania przemocy w rodzinie znajdowało się w trakcie prowadzonych interwencji pod wpływem alkoholu. Spośród wszystkich sprawców przemocy domowej znajdujących się pod wpływem alkoholu **11** osób zatrzymano do wytrzeźwienia.

Tabela 14. Liczba i rodzaj przeprowadzonych czynności interwencyjnych.

RODZAJ CZYNNOŚCI		Dobra	Kawęczyn	Przykona
zgłoszone interwencje, w tym:		562	288	344
	w miejscu publicznym	548	280	339
	interwencje domowe	14	8	5
procedura „Niebieskiej Karty”		11	5	4

Funkcjonariusze Komisariatu Policji w Dobrej w roku 2022 ujawnili **1210** wykroczeń, spośród których w **274** przypadkach zastosowano środek oddziaływania wychowawczego w postaci pouczenia, nałożono **884** mandaty karne na sprawców takich wykroczeń, a wobec **92** osób skierowano wnioski o ukaranie do Sądu.

Tabela 15. Wykroczenia i sposób ich zakończenia.

WYKROCZENIA		2021 r.	2022 r.
ujawnione wykroczenia – sposób zakończenia:		1263	1210
	pouczenia	388	274
	mandaty karne	769	844
	wnioski do Sądu	106	92

W ramach profilaktyki i przeciwdziałania przestępczości funkcjonariusze z Komisariatu Policji w Dobrej, a szczególnie dzielnicowi i policjanci pionu prewencji w roku 2022 na terenie podległych służbowo gmin Dobra, Kawęczyn i Przykona, realizowali również takie programy i działania prewencyjne jak:

- „BEZPIECZNIE TO WIEDZIEĆ I ZNAĆ”,
- „RAZEM BEZPIECZNIEJ”,
- „PRZEMOC W RODZINIE”,
- „DOPALACZE NISZCZĄ ŻYCIE”,
- „BEZPIECZNY SENIOR”,
- „DWIE STRONY SIECI”,

oraz szereg innych działań zmierzających do poprawy bezpieczeństwa mieszkańców i społeczności lokalnej.

V. OCENA BEZPIECZEŃSTWA W RUCHU DROGOWYM

Zapewnienie bezpieczeństwa wszystkim uczestnikom ruchu drogowego, zarówno pieszym jak i tym przemieszczającym się różnego rodzaju pojazdami to jedno z podstawowych zadań Policji. Liczba, charakter i skutki zdarzeń drogowych odnotowanych w roku 2022 na terenie podległym służbowo Komisariatowi Policji w Dobrej przedstawiają dane statystyczne zawarte w tabelach nr 16 i 17.

Tabela 16. Liczba, rodzaj oraz skutki zdarzeń drogowych – dane dla KP Dobra.

ZDARZENIA DROGOWE		2021 r.	2022 r.
zdarzenia drogowe łącznie, w tym:		111	61
	wypadki	6	10
	kolizje	105	51
pokrzywdzeni łącznie, w tym:		10	13
	ofiary śmiertelne	2	3
	osoby ranne	8	10

Tabela 17. Liczba, rodzaj oraz skutki zdarzeń drogowych w roku 2022 w rozbiciu na poszczególne gminy.

ZDARZENIA DROGOWE		CAŁY KP ŁĄCZNIE	Dobra	Kawęczyn	Przykona
zdarzenia drogowe łącznie, w tym:		61	25	22	14
	wypadki	10	6	3	1
	kolizje	51	19	19	13
pokrzywdzeni łącznie, w tym:		13	8	4	1
	ofiary śmiertelne	3	3	0	0
	osoby ranne	10	5	4	1

W analizowanym okresie roku 2022 na terenie działania Komisariatu Policji w Dobrej odnotowano łącznie 61 zdarzeń drogowych, w tym 51 kolizji oraz 10 wypadków drogowych w których odnotowano 10 osób rannych i 3 osoby śmiertelne.

Zdarzenia te występowały w różnym czasookresie, a większość z nich zaistniała na drodze krajowej K-72 i K-83, drodze wojewódzkiej W 471 i drodze powiatowej 4497P na odcinku Przykona -Dobra, w godzinach popołudniowych i nocnych.

Dużym zagrożeniem w ruchu drogowym na terenie podległym Komisariatowi Policji w Dobrej są niestety nadal nietrzeźwi kierujący pojazdami mechanicznymi. W roku 2022 zatrzymano łącznie 23 takich sprawców (w roku 2021 ujawniono 22 kierujących), którzy

poruszali się pojazdami mechanicznymi znajdując się w stanie nietrzeźwości. Analiza zdarzeń w tym zakresie wskazuje, że najczęściej tego typu czynów karalnych ujawniono na terenie gminy Przykona 11 osób, miasto i gmina Dobra, oraz gmina Kawęczyn po 6 osób.

VI. KIERUNKI DZIAŁAŃ FUNKCJONARIUSZY KOMISARIATU POLICJI W DOBREJ NA ROK 2023

- monitorowanie działań zmierzających do utrzymania wysokiej wykrywalności sprawców przestępstw narkotykowych oraz skierowanych przeciwko mieniu;
- zwiększenie skuteczności w zakresie zwalczania szeroko rozumianej przestępczości gospodarczej i przestępczości, w tym dokonywanej poprzez media społecznościowe i sieć Internet;
- zwiększenie skuteczności działań dotyczących zwalczania przestępstw na szkodę osób starszych;
- aktywizacja dzielnicowych w zakresie współpracy z mieszkańcami podległego rejonu służbowego (zgodnie z wypracowaną koncepcją pracy dzielnicowego);
- dążenie do maksymalizacji wskaźnika wykrywalności wykroczeń z kategorii przeciwko mieniu – art. 119, 124 k.w.;
- dalsza, bezwzględna realizacja polityki „zero tolerancji” dla sprawców wykroczeń o charakterze chuligańskim;
- zintensyfikowanie działań własnych ukierunkowanych na ujawnienie i eliminowanie nietrzeźwych kierujących, w tym celu podejmowanie współpracy z Wydziałem Prewencji Komendy Powiatowej Policji w Turku i Komisariatami Policji;
- działania na rzecz utrzymania pozytywnego wizerunku Policji m.in. poprzez właściwe kształtowanie kultury organizacyjnej oraz usprawnianie komunikacji wewnętrznej;

Wyk. w 8 egzemplarzach:

1. Komendant Powiatowej Policji w Turku
 2. Burmistrz Miasta i Gminy Dobra
 3. Przewodniczący Rady Miasta i Gminy Dobra
 4. Wójt Gminy Kawęczyn
 5. Przewodniczący Rady Gminy Kawęczyn
 6. Wójt Gminy Przykona
 7. Przewodniczący Rady Gminy Przykona
 8. a/a
- Opr./Wyk. P.A.

KOMENDANT
KOMISARIATU POLICJI
w Dobrej; woj. wielkopolskie
KPP w Turku

asp. sztab. Paweł Antoniak