

Uchwała Nr VIII/68/2019
Rady Gminy Kawęczyn
z dnia 30 kwietnia 2019 roku

w sprawie: zatwierdzenia Planu Odnowy Miejscowości Ciemięń przedstawionego przez Radę Sołecką Sołectwa Ciemięń

Na podstawie art. 18 ust. 2 pkt. 6a ustawy z dnia 8 marca 1990 roku o samorządzie gminnym (Dz. U. z 2019 r. poz. 506 z późniejszymi zmianami) Rada Gminy Kawęczyn uchwala co następuje:

§ 1

Zatwierdza się do realizacji Plan Odnowy Miejscowości Ciemięń przedstawiony przez Radę Sołecką Sołectwa Ciemięń i przyjęty przez zebranie wiejskie, stanowiący załącznik do niniejszej uchwały.

§ 2

Wykonanie uchwały powierza się Wójtowi Gminy Kawęczyn.

§ 3

Uchwała wchodzi w życie z dniem podjęcia.


Przewodniczący
Rady Gminy

Piotr Gebler

UZASADNIENIE
do Uchwały nr VIII/68/2019
Rady Gminy Kawęczyn
z dnia 30 kwietnia 2019 roku

W dniu 25 kwietnia 2019 roku odbyło się zebranie wiejskie sołectwa Ciemień, na którym zebrani mieszkańcy podjęli uchwałę w sprawie przyjęcia Planu Odnowy Miejscowości Ciemień. Podjęta przez mieszkańców inicjatywa ma na celu poprawę jakości życia mieszkańców, pobudzenie i uatrakcyjnienie miejscowości. Opracowany Plan Odnowy Miejscowości ma przyczynić się do zaspokojenia potrzeb społecznych i kulturalnych mieszkańców wsi oraz promować obszary wiejskie, poprzez wykorzystanie jej naturalnych atutów. Ponadto przyjęty dokument stanowi jeden z kroków do działań mających służyć pozyskaniu środków na rozwój społeczno – infrastrukturalny sołectwa.

Z uwagi na możliwość rozwoju sołectwa oraz możliwość aplikowania przez Gminę Kawęczyn o pomoc finansową w ramach różnych programów, podjęcie uchwały jest zasadne.

Przewodniczący
Rady Gminy

Piotr Gebler

Załącznik do Uchwały Nr VIII/68/2019
Rady Gminy Kawęczyn
z dnia 30 kwietnia 2019 r.

Plan Odnowy Miejscowości Ciemięń

Ciemięń, Kwiecień 2019 r.

Spis treści

| | | |
|----|---|----|
| 1. | Wprowadzenie | 3 |
| 2. | Charakterystyka Ciemienia | 4 |
| 3. | Inwentaryzacja istniejących zasobów służąca ujęciu stanu rzeczywistego | 6 |
| 4. | Ocena mocnych i słabych stron Ciemienia..... | 8 |
| 5. | Wypracowanie wiodącego wizerunku Ciemienia..... | 12 |
| 6. | Opis i charakterystyka obszaru o szczególnym znaczeniu dla zaspokojenia potrzeb mieszkańców..... | 12 |
| 7. | Opis planowanych zadań w perspektywie 7 lat | 15 |

1. Wprowadzenie

Plan Odnowy Ciemienia został wypracowany w okresie luty– kwiecień metodą warsztatową. W warsztatach uczestniczyli przedstawiciele mieszkańców wsi, władze gminy Kawęczyn oraz pracownicy Urzędu Gminy. Poniżej przedstawiono zdjęcia wykonane w trakcie warsztatów.



Warsztaty – Luty 2019



Warsztaty – Luty 2019

Odnowa wsi oznacza rozwój oparty na własnych siłach i zasobach, które są niedostępne w mieście, niepowtarzalne i różnorodne. Odnowa wsi nie istnieje bez osobistego zaangażowania ludzi. Społeczność lokalna przyjmuje odpowiedzialność za przyszłość swoją i swojego otoczenia. W odnowie wsi liczy się całokształt potrzeb mieszkańców związanych z życiem na wsi. Istotą programu odnowy wsi jest doprowadzenie do stanu, w którym społeczność wsi wypracowuje wizję odnowy i rozwoju oraz Plan Odnowy Wsi, który będzie akceptowany przez ogół mieszkańców, a jej działania znajdują niezbędne wsparcie ze strony gminy.

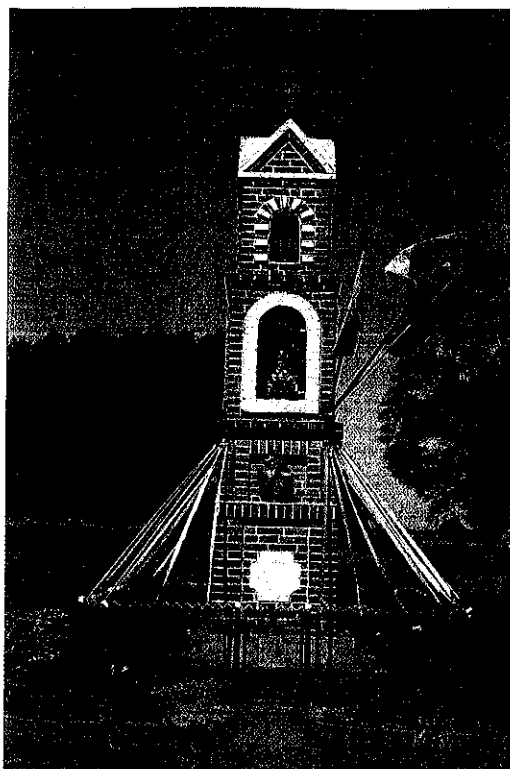
Opracowanie Planu Odnowy Wsi to przedsięwzięcie podstawowe, ponieważ ma na celu inwentaryzację zasobów oraz ocenę silnych i słabych stron wsi, określenie głównego kierunku zmian (wizji) i opracowanie na tej podstawie zadań planowanych w perspektywie 7 lat. Najważniejszym elementem wypracowywania Planu Odnowy Wsi są warsztaty, w których uczestniczą przedstawiciele wsi. Formalnym efektem działania jest przyjęcie Planu Odnowy Wsi przez zebranie wiejskie, a także zatwierdzenie go przez Radę Gminy. Warto zaznaczyć, iż Ciemień od 8 października 2016 roku jest członkiem Grupy Odnowy Wsi w ramach programu „Wielkopolska Odnowa Wsi 2013- 2020”. Posiada również Sołecką Strategię Rozwoju Sołectwa Ciemień opracowaną w październiku 2016 roku.

2. Charakterystyka Ciemienia

Miejscowość Ciemień położona jest w typowo rolniczej gminie Kawęczyn, w której znajdują się duże i nowoczesne gospodarstwa rolne oraz typowe dla obszarów wiejskich Wielkopolski małe rodzinne gospodarstwa rolne. Średnia powierzchnia gospodarstwa rolnego to 10 ha. W gminie nie ma większych zbiorników wodnych, ale przez teren gminy rozciąga się malowniczy krajobraz doliny rzeki Teleszyny, który zalicza się do Uniejowskiego Krajobrazu Chronionego. Można tu spotkać rzadkie gatunki ptaków oraz roślin.

Na terenie gminy osiedlił się bocian czarny – co stanowi niezwykle wydarzenie ornitologiczne, gdyż jest to gatunek bardzo rzadki i płochliwy. Przez gminę nie przebiega żadna czynna linia kolejowa. Warto wspomnieć, iż Gmina Kawęczyn jest członkiem – założycielem Lokalnej Grupy Działania Turecka Unia Rozwoju T.U.R..

Położenie Ciemienia na mapie Gminy Kawęczyn



Kapliczka w Ciemieniu

Przez Ciemięń przebiega jedna droga gminna o nawierzchni asfaltowej. Pozostałe drogi mają nawierzchnię żwirową. Brak chodników oraz bardzo mała ilość parkingów zmniejszają bezpieczeństwo pieszego podczas przemieszczania się i spacerowania. Na terenie miejscowości nie ma, ścieżek rowerowych i pieszego placu zabaw oraz zagospodarowanych terenów zielonych. Uboga infrastruktura ogranicza rozwój rekreacyjno – turystyczny miejscowości. Jedynie świetlica wiejska, a także obszar wokół niej stanowi centrum spotkań społeczności lokalnej. Teren ten wymaga jednak nakładów pracy i środków. Układ zabudowy Ciemienia jest zwarty, zlokalizowany głównie wzdłuż jedynej drogi asfaltowej.

Miejscowość Ciemięń organizuje wiele różnych imprez oraz festynów. W Ciemieniu funkcjonuje Stowarzyszenie Przyszłość i Rozwój Wsi Ciemięń działające na rzecz sołectwa. W 2017 zorganizowano warsztaty florystyczne przy wsparciu Fundacji „Energa” w kwocie 1.000,00 zł. Sołectwo należy do Grupy Odnowy Wsi w ramach programu Wielkopolska Odnowa Wsi, dzięki czemu może brać udział w konkursach i korzystać z dofinansowań. Jednym z nich był w 2018 roku zakup wyposażenia do świetlicy wiejskiej. Natomiast dzięki współpracy z JST bardzo dobrze funkcjonuje Fundusz Sołecki.

3. Inwentaryzacja istniejących zasobów służąca ujęciu stanu rzeczywistego

Rozwój funkcji mieszkaniowej miejscowości, wzrost liczby dzieci i młodzieży oraz zmiana stylu życia młodych mieszkańców miejscowości (wzrost zapotrzebowania na aktywny wypoczynek oraz udział w imprezach kulturalnych i rekreacyjnych) powoduje konieczność rozbudowy ubogiej infrastruktury rekreacyjno – turystycznej Ciemienia. Ponadto brak zagospodarowanego i bezpiecznego terenu rekreacyjno – sportowego powoduje ograniczenie aktywności rekreacyjno – sportowej mieszkańców i złe nawyki spędzania wolnego czasu wśród młodzieży.

Obecnie wykorzystywany teren rekreacyjno – sportowy znajduje się w centrum Ciemienia, przy Świetlicy Wiejskiej. Jest to jednak niezagospodarowany plac, na którym odbywają się wszystkie ważniejsze uroczystości i imprezy tej małej społeczności.



Świetlica wiejska wraz z terenem rekreacyjno – sportowym w Ciemieniu (kwiecień 2019r.)

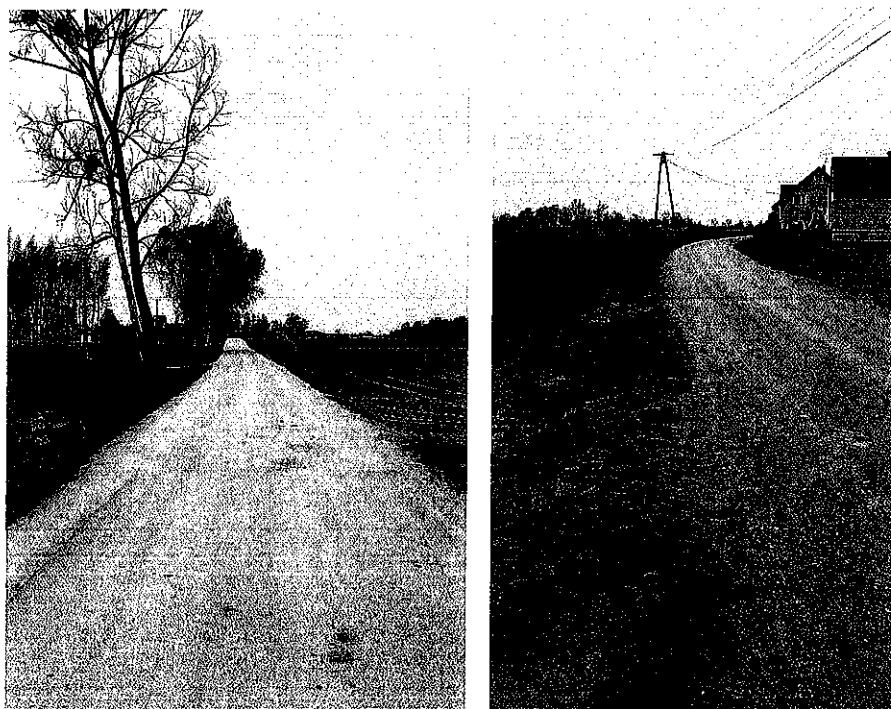


Świetlica wiejska wraz z terenem rekreacyjno – sportowym w Ciemieniu (kwiecień 2019r.)

Lokalizacja terenu sprzyja nie tylko organizowaniu imprez, ale również wypoczynkowi mieszkańców wsi. Niestety plac jest bardzo nierówny, nieoświetlony, brak na nim urządzeń do

zabaw dla dzieci, a także altany rekreacyjnej czy ławeczek i koszy. Nie ma tu także miejsc postojowych, ponieważ teren znajduje się nieopodal skrzyżowania dróg. Brak parkingu jest szczególnie odczuwalny podczas imprez organizowanych na placu przy Świetlicy Wiejskiej.

Rozwój funkcji mieszkaniowej Ciemienia powoduje potrzebę budowy nowych dróg, a także przebudowy i modernizacji już istniejących. Sołectwo Ciemię posiada tylko jedną asfaltową drogę, przy której skupia się większość zabudowy. Drogi żwirowe są natomiast bardzo nierówne co zagraża bezpieczeństwu.



Droga wewnętrzna na działce nr 27 w Ciemię (kwiecień 2019r.)

Infrastruktura drogowa Ciemienia nie ułatwia szybkiego i prostego rozwiązania problemu ścieżek rowerowych oraz chodników, gdyż brak jest dużych poboczy i terenów przy głównych ciągach komunikacyjnych nadających się do zagospodarowania. Powoduje to konieczność opracowania planu wytyczenia i zagospodarowania ścieżek rowerowych w Sołectwie Ciemię.

4. Ocena mocnych i słabych stron Ciemienia

Ocena mocnych i słabych stron Ciemienia odbyła się metodą warsztatową. Mieszkańcy Ciemienia wyłonili grupę liderów lokalnych. Podczas warsztatów grupa liderów z udziałem sołtysa, radnych z tej miejscowości, członków Grupy Odnowy Wsi, Wójta Gminy oraz wytypowanych do współpracy pracowników Urzędu Gminy analizowała cztery obszary życia

społeczno – gospodarczego miejscowości. Dla każdego z obszarów grupa przeprowadziła analizę silnych i słabych stron.

Analiza silnych i słabych stron Ciemienia została przeprowadzona dla następujących obszarów: ŚRODOWISKO PRZYRODNICZE, INFRASTRUKTURA I GOSPODARKA, SPOŁECZNOŚĆ LOKALNA, DZIEDZICTWO KULTUROWE. Wyniki prac grupy przedstawiają poniższe tabele.

ŚRODOWISKO PRZYRODNICZE

| Silne strony | Słabe strony |
|---|---|
| Czyste środowisko | Brak kanalizacji i oczyszczalni ścieków, szamba bez dna w nieskanalizowanych gospodarstwach |
| Gospodarka odpadami i segregacja śmieci | Dziki wysypiska śmieci |
| Duża powierzchnia łąk i pastwisk | Stosowanie dużej ilości oprysków |
| Atrakcyjne położenie | Brak gospodarstw ekologicznych |
| Ukształtowanie terenu | Niskiej klasy grunty rolne |
| Cykliczne imprezy środowiskowe | ----- |

DZIEDZICTWO KULTUROWE

| Silne strony | Słabe strony |
|---|--|
| Posługiwanie się gwara wielkopolską przez starszych mieszkańców | Zanikanie tradycji oraz gwary |
| Przydrożne kapliczki i krzyże | Brak ochrony starej zabudowy wiejskiej i maszyn rolniczych |
| Kultywowanie obrządków Nocy Świętojańskiej | Brak kultywowania innych tradycji regionu |

INFRASTRUKTURA I GOSPODARKA

| Silne strony | Słabe strony |
|--------------|--------------|
|--------------|--------------|

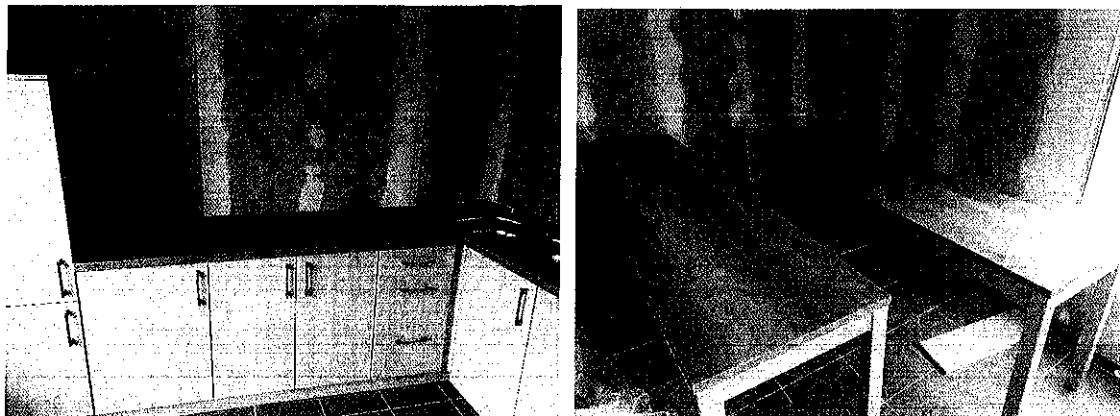
| | |
|---|--|
| Centralne położenie miejscowości na terenie gminy | Słaba jakość dróg, jedna droga asfaltowa |
| Oświetlenie ulic | Brak chodników, parkingów |
| Świetlica wiejska | Brak terenu rekreacyjno - sportowego |
| Rozwój budownictwa mieszkalnego | Brak placu zabaw i wiaty |
| Podmioty prowadzące działalność gospodarczą | Brak inwestora zewnętrznego |
| ----- | Brak ścieżek rowerowych i pieszych |

SPOŁECZNOŚĆ LOKALNA

| Silne strony | Słabe strony |
|---|---|
| Znaczący odsetek ludzi młodych, aktywnych i dobrze wykształconych | Bezrobocie |
| Tendencje rozwojowe – znacząca liczba rodzin z małymi dziećmi | Słaba znajomość języków obcych |
| Działalność stowarzyszenia i koła gospodyń wiejskich | Słaba integracja pomiędzy starszymi i młodszymi mieszkańcami sołectwa |
| Umiejętność pozyskiwania funduszy zewnętrznych | Mała aktywność i zaangażowani mieszkańców |
| Organizowanie festynów rodzinnych | Niedostateczny przepływ informacji w sołectwie |

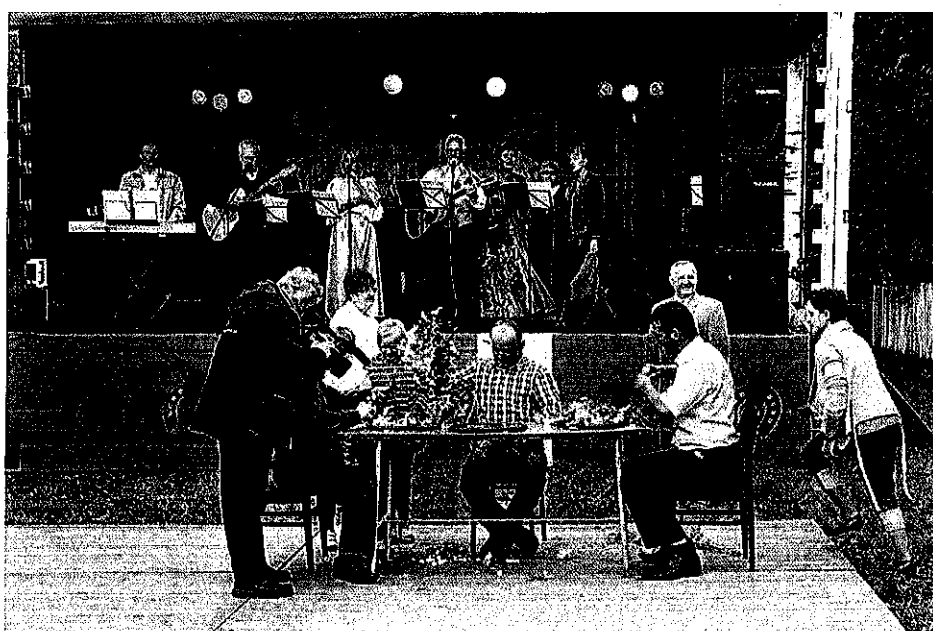
Z przeprowadzonej analizy silnych i słabych stron Ciemienia wynika, że z punktu widzenia jego liderów w większości obszarów przeważają słabe strony. Tylko ŚRODOWISKO PRZYRODNICZE to obszar, w którym przeważają silne strony. To właśnie na zasobach naturalnych, w tym pięknych widokach i czystym powietrzu należałoby bazować w przyszłym rozwoju. Należy szczególnie dbać o tą sferę. Miejscowość jest czysta i ekologiczna oraz posiada tereny umożliwiające ich zagospodarowanie rekreacyjne jak i sportowe. Porównywalnie dobrze postrzeganymi obszarami Ciemienia jest DZIEDZICTWO KULTUROWE. Popracować należałoby nad obszarem jakim jest SPOŁECZNOŚĆ LOKALNA, warto aby stał się on atutem Sołectwa Ciemień. Pierwszym krokiem do zmian było przystąpienie we wcześniejszych latach do opracowania Planu Odnowy Miejscowości i podjęcie działań umożliwiających pozyskanie funduszy Unii Europejskiej na rozwój obszarów wiejskich. W 2018 roku Sołectwo Ciemień w ramach VI edycji konkursu „Odnowa wsi szansą dla aktywnych sołectw” realizowało zadanie pod nazwą „Świetlica w Ciemieniu naszą wspólną sprawą”. Przy dofinansowaniu w wysokości

5.000,00zł z Urzędu Marszałkowskiego Województwa Wielkopolskiego oraz wkładu 3.500,00 zł z Funduszu Sołectkiego i 1.500,00 zł ze środków Gminy Kawęczyn zakupiono wyposażenie do Świetlicy Wiejskiej



Wyposażenie świetlicy wiejskiej zakupione w ramach projektu „Świetlica w Ciemieniu naszą wspólną sprawą” (grudzień 2018r.)

Szansą rozwoju płaszczyzny SPOŁECZNOŚĆ LOKALNA jest częstsze zrzeszanie mieszkańców w trakcie imprez czy festynów organizowanych przez wieś Ciemień, ale także Gminne czy inicjowane przez inne miejscowości. Kolejną możliwością są warsztaty oraz szkolenia, które podnoszą kwalifikacje i zwiększają posiadane umiejętności a jednocześnie budują relacje międzyludzkie.



XI Piknik wsi Ciemięń (czerwiec 2013r.)

Analiza wszystkich obszarów łącznie wskazuje na potrzebę tworzenia mieszkańcom Ciemienia warunków do wypoczynku, aktywnego spędzania wolnego czasu oraz integracji podczas imprez kulturalnych, rekreacyjnych i sportowych. Kolejną ważną potrzebą jest budowa większej ilości dróg asfaltowych co przyczyni się z pewnością do rozbudowy miejscowości o nowe domy ale także może skutkować rozwojem działalności gospodarczej.



Sołectwo Ciemięń jako uczestnik I Gminnego Turnieju Sołectw organizowane przez Urząd Gminy w Kawęczynie (wrzesień 2018r.)

5. Wypracowanie wiodącego wizerunku Ciemienia

Wiodący wizerunek Ciemienia wypracowany na warsztatach to wynik burzy mózgów, w trakcie której rozwiano wątpliwości dotyczące realności marzeń oraz konieczności tworzenia nowej wizji odnowy i rozwoju miejscowości. Zespół wypracował następującą wizję:

Ciemień to miejsce czyste i bezpieczne, wyposażone w infrastrukturę i miejsca sprzyjające rekreacji i integracji. Miejsce, w którym żyją wielopokoleniowe rodziny oraz do którego z chęcią napływają nowe. Wieś wyróżniająca się malowniczymi widokami i pięknymi domostwami. To miejsce przyjazne wszystkim ludziom.

6. Opis i charakterystyka obszaru o szczególnym znaczeniu dla zaspokojenia potrzeb mieszkańców.

1) Mieszkańcy Ciemienia wraz z samorządem Gminnym uznali, iż spośród wymienionych projektów, najpilniejszy i najważniejszy, na który będą ubiegać się o środki unijne, będzie projekt pod nazwą: „**Przebudowa drogi wewnętrznej w miejscowości Ciemień (działka nr 27)**”.

Przebudowa drogi położonej na działce nr 27 w miejscowości Ciemień pozwoli na poprawę komunikacji do domów oraz pól należących do mieszkańców wsi Ciemień oraz pozostałych mieszkańców gminy Kawęczyn. Droga ta na chwilę obecną posiada nawierzchnię żwirową z licznymi nierównościami co stanowi niewątpliwe zagrożenie dla ruchu. Stan drogi określa się jako zły, tak więc przebudowa drogi o nawierzchni żwirowej na nawierzchnię z asfaltu wpłynie na poprawę bezpieczeństwa. Plany co do tej drogi mają swój początek w roku 2015 kiedy to powstał projekt budowlany. Również w Sołeckiej Strategii Rozwoju Sołectwa Ciemień mieszkańcy sygnalizowali potrzebę przebudowy tejże drogi.

Inwestycja ta co najistotniejsze poprawi bezpieczeństwo mieszkańców Sołectwa Ciemień. Możemy przypuszczać, iż przyczyni się także do rozwoju zabudowy w obszarze przez który przebiega droga. Ponadto inwestycja ta poprawi jakość życia mieszkańców oraz zaspokoi ich potrzeby, a także wpłynie pozytywnie na estetykę wsi.

2) Druga inwestycja, którą mieszkańcy pragną zrealizować dzięki wsparciu ze środków unijnych jest „**Zagospodarowanie terenu przy świetlicy wiejskiej w Ciemieniu**”.

W Gminie Kawęczyn brakuje alternatywnych i bezpiecznych form aktywizujących ruchowo dzieci, młodzież i dorosłych mieszkańców. Potrzeba budowania nowoczesnych placów zabaw uzasadniona jest szczególnie na obszarze gmin wiejskich, które głównie ze względu na niski budżet nie tworzą i nie inwestują w miejsca rekreacji dla swoich mieszkańców.

Mieszkańcy zaplanowali już w roku 2015 w projekcie budowlanym budowę świetlicy wiejskiej, budowę budynku garażowo – gospodarczego oraz zagospodarowanie placu na działce nr 140 w miejscowości Ciemień. Do tej pory udało się wybudować świetlicę w technologii kontenerowej, oraz częściowo ogrodzić działkę. Przed mieszkańcami zagospodarowanie terenu w ramach którego stworzony zostanie parking z kostki brukowej oraz utwardzony zostanie część teren placu, zamontowane zostaną także ławki i kosze. Mieszkańcy pragną, aby na ich placu stanął plac zabaw zaspokajający potrzeby dzieci w zakresie rozwoju umiejętności ruchowych na różnym

poziomie wiekowym. Rozmiary elementów i stopień wyzwania poszczególnych urządzeń do zabawy muszą odpowiadać docelowej grupie wiekowej dzieci i młodzieży. Co więcej nawierzchnia placu zabaw, powinna minimalizować efekty upadku i potknięcia. Ponadto zabawki powinny charakteryzować się harmonijnymi kształtami i ciekawą kolorystyką, a oprócz tego, wpasowywać się w naturalne otoczenie, jak i w teren zabudowany. Ogólnie mówiąc w projekcie placu zabaw powinny być uwzględnione wszelkie przepisy prawne, normy bezpieczeństwa i przede wszystkim potrzeby dzieci i młodzieży.

W Ciemieniu istnieje szczególna potrzeba zapewnienia małym mieszkańcom i młodzieży bezpiecznego miejsca aktywnego wypoczynku wobec braku alternatywnych form spędzania wolnego czasu oraz potencjalnych zagrożeń (maszyny rolnicze, nie ogrodzone tereny, stawy itp.). Budowa i urządzenie placu zabaw – zlokalizowanego w bezpośrednim sąsiedztwie szkoły sprawi, że ludzie młodzi będą mogli atrakcyjnie spędzić czas przez zabawę na świeżym powietrzu, w miejscu zorganizowanym i spełniającym wszelkie wymogi bezpieczeństwa. Zadanie to pozwoli również młodzieży szkolnej zredukować stres, integrować się, wpłynie na poziom aktywności ruchowej i rozwój fizyczny.

Realizacja projektu przyczyni się do poprawy dostępności do bazy sportowej oraz da szansę na stworzenie komfortowego zaplecza dla małych i większych mieszkańców chcących aktywnie spędzać czas wolny. Pozwoli również propagować zdrowy model życia tak wśród dzieci i młodzieży, jak i dorosłych mieszkańców wsi. Nowo wybudowany plac zabaw utworzy ciekawe lokalne centrum rekreacyjne we wsi Ciemięń, spełniające rolę wychowawczą, zdrowotną i dydaktyczną. Wdrożenie projektu wpłynie korzystnie także na jakość infrastruktury, a w konsekwencji na uatrakcyjnienie oferty turystycznej – m.in. jako miejsce postoju i odpoczynku dla miłośników turystyki rowerowej, korzystających z przyszlących szlaków rowerowych.

Zagospodarowanie terenu na plac zabaw odbędzie się z wykorzystaniem naturalnych elementów przyrodniczych, specyficznych dla wiejskich miejscowości. Zasoby przyrodnicze zostaną odpowiednio zaaranżowane i podkreślone dzięki czemu polepszy się stan estetyki przestrzeni oraz walorów kulturalnych i turystycznych miejscowości a w efekcie cały wizerunek miejscowości.

Kolejnym etapem wyposażania placu mogłaby być budowa altany rekreacyjnej, która umożliwi spędzanie wolnego czasu ale także organizowanie imprez i festynów w sąsiedztwie przyrody. Inwestycja wpłynie na lepszą integrację i poprawę stosunków międzyludzkich, jak również ożywienie i odbudowanie więzi społecznych poprzez stworzenie miejsc spotkań i odpoczynku mieszkańców wsi i gminy na świeżym powietrzu.

7. Opis planowanych zadań w perspektywie 7 lat

Program działań został wypracowany przez zespół reprezentujący mieszkańców wsi, w oparciu o inwentaryzację zasobów oraz analizę słabych i silnych stron Ciemienia. Realizacja zadań uwarunkowana jest pozyskaniem funduszy zewnętrznych. Wszystkie proponowane działania są zgodne z Planem Zagospodarowania Przestrzennego i Strategią Rozwoju Gminy Kawęczyn. Realizacja wymienionych zadań przyczyni się do poprawy jakości życia i pracy mieszkańców Ciemienia zaspokojenia ich potrzeb społecznych i kulturalnych oraz zagospodarowania przestrzeni publicznej i wzrostu atrakcyjności turystycznej miejscowości.

| Lp. | Nazwa zadania | Cel | Przeznaczenie | Harmonogram realizacji | Kwota zadania w zł i źródła jej pozyskania |
|-----|---|---|---|------------------------|--|
| 1 | Przebudowa drogi wewnętrznej w miejscowości Ciemień (działka nr 27) | Poprawa jakości życia mieszkańców oraz bezpieczeństwa komunikacyjnego na terenie wsi. | Komfortowa komunikacja mieszkańców wsi oraz poprawa bezpieczeństwa kierowców, rowerzystów i pieszych. Rozwój infrastruktury, budownictwa i gospodarki. | 2019-2020 | 400 000,00 Środki własne gminy Środki UE |
| 2 | Zagospodarowanie terenu rekreacyjno – sportowego w miejscowości Ciemień | Poprawa jakości życia mieszkańców oraz rozwój infrastruktury rekreacyjnej. | Aktywny wypoczynek na powietrzu dzieci, młodzieży i dorosłych oraz organizacja imprez rekreacyjnych, sportowych, kulturalnych i integracyjnych dla mieszkańców wsi. | 2019-2026 | 100 000,00 Środki własne gminy Środki UE |
| 3 | Warsztaty i szkolenia podnoszące kwalifikacje mieszkańców | Wzrost kompetencji i umiejętności mieszkańców | Podnoszenie kwalifikacji oraz zdobywanie dodatkowych umiejętności. Spadek bezrobocia, poprawa jakości życia. | 2019-2026 | 30 000,00 Środki własne gminy Środki UE |
| 4 | Przebudowa dróg gminnych | Poprawa jakości życia mieszkańców oraz bezpieczeństwa komunikacyjnego na terenie wsi. | Komfortowa komunikacja mieszkańców wsi oraz poprawa bezpieczeństwa kierowców, rowerzystów i pieszych. Rozwój infrastruktury, budownictwa i gospodarki. | 2019-2026 | 500 000,00 Środki własne gminy Środki UE |