

Uchwała Nr XIII/115/2019
Rady Gminy Kawęczyn
z dnia 29 października 2019r.

w sprawie: zatwierdzenia Planu Odnowy Miejscowości Będziechów przedstawionego przez Radę Sołecką Sołectwa Będziechów

Na podstawie art. 18 ust. 2 pkt. 6a ustawy z dnia 8 marca 1990 roku o samorządzie gminnym (Dz. U. z 2019r., poz. 506 z późniejszymi zmianami) Rada Gminy Kawęczyn uchwala co następuje:

§ 1

Zatwierdza się do realizacji Plan Odnowy Miejscowości Będziechów przedstawiony przez Radę Sołecką Sołectwa Będziechów i przyjęty przez zebranie wiejskie, stanowiący załącznik do niniejszej uchwały.

§ 2

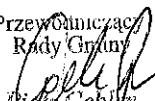
Wykonanie uchwały powierza się Wójtowi Gminy Kawęczyn.

§ 3

Traci moc Uchwała Nr XLVI/255/2014 z 29 sierpnia 2014r.

§ 4


Uchwała wchodzi w życie z dniem podjęcia.

Przewodniczący
Rady Gminy

Piotr Gebler

UZASADNIENIE

W dniu 21 października 2019r. odbyło się Zebranie Wiejskie sołectwa Będziechów, na którym zebrani mieszkańcy podjęli uchwałę w sprawie przyjęcia Planu Odnowy Miejscowości Będziechów. Podjęta przez sołectwo inicjatywa ma na celu poprawę jakości życia mieszkańców, pobudzanie i uatrakcyjnianie miejscowości. Zaktualizowany Plan Odnowy Miejscowości ma przyczynić się do zaspokojenia potrzeb społecznych i kulturalnych mieszkańców wsi oraz promować obszary wiejskie, poprzez wykorzystanie jej naturalnych atutów – środowiskowych i turystyczno – rekreacyjnych. Ponadto przyjęty plan stanowi jeden z kroków do działań mających służyć pozyskaniu środków na rozwój społeczno – infrastrukturalny sołectwa.

Z uwagi na możliwość rozwoju sołectwa Będziechów oraz możliwość aplikowania przez Gminę Kawęczyn o pomoc finansową w ramach różnych programów, w tym Programu Wielkopolska Odnowa Wsi, Programu Rozwoju Obszarów Wiejskich podjęcie uchwały jest uzasadnione.

Przewodniczący
Rady Gminy

Andrzej Grębler

*Załącznik nr 1
do Uchwały Nr XIII/115/2019
Rady Gminy Kawęczyn
z dnia 29 października 2019r.*

Plan Odnowy Miejscowości Będziechów



Będziechów, październik 2019 r.

Spis treści

1. Wstęp	3
2. Charakterystyka miejscowości	4
3. Inwentaryzacja istniejących zasobów służąca ujęciu stanu rzeczywistego	5
4. Ocena mocnych i słabych stron Będziechowa.....	13
5. Wypracowanie wiodącego wizerunku Będziechowa	15
6. Opis i charakterystyka obszaru o szczególnym znaczeniu dla zaspokojenia potrzeb mieszkańców.....	16
7. Opis planowanych zadań w perspektywie 7 lat	16

1. Wstęp

Założeniem **Planu Odnowy Miejscowości Będziechów** jest podejmowanie zadań inwestycyjnych i przedsięwzięć aktywizujących miejscową ludność, zaspokajających ich potrzeby społeczne, zwiększające atrakcyjność miejscowości.

Przyjęcie konkretnych zadań i kolejność ich realizacji wynika z nakreślonych przez mieszkańców sołectwa potrzeb o znaczeniu priorytetowym dla poprawy jakości życia i inwentaryzacji zasobów miejscowości, identyfikacji oczekiwań dotyczących przyszłości mieszkańców sołectwa Będziechów.

Uwarunkowania Planu Odnowy Miejscowości polegają na tym, że ma on zdecentralizowany, lokalny charakter, obejmuje ograniczony teren jednej miejscowości i przygotowany jest (przy udziale przedstawicieli gminy) z inicjatywy i przez mieszkańców miejscowości.

Specyfika planu polega na tym, że jest on ukierunkowany na zagadnienia cywilizacyjno-kulturowe, koncentruje się na prostych, lokalnych przedsięwzięciach, które prowadzić mają do poprawy standardu i jakości życia mieszkańców. Ma mniej progospodarczy, a bardziej prospołeczny i prokulturowy charakter. I dzięki temu może stanowić doskonałe uzupełnienie strategii rozwoju całej gminy, która zazwyczaj koncentruje się na zagadnieniach infrastrukturalnych i gospodarczych.

Celem planu jest podtrzymanie lub odtworzenie atrakcyjności wsi jako miejsca zamieszkania i zaplanowanie oraz przeprowadzenie tego w sposób dostępny, oczekiwany i popierany oraz wykonalny dla lokalnej społeczności. Jest to szczególnie ważne w dzisiejszej sytuacji, gdy miasta oferują konkurencyjną alternatywę zamieszkania, a rolnictwo traci swą atrakcyjność jako źródło utrzymania, co prowadzi m.in. do migracji młodych ludzi, szczególnie tych lepiej wykształconych ze wsi do miasta.

Posiadanie Planu Odnowy umożliwia:

1. efektywne gospodarowanie zasobami takimi, jak środowisko, ludzie, infrastruktura i środki finansowe
2. stałą ocenę postępów i korygowanie błędów przez wszystkich członków społeczności lokalnej
3. zaangażowanie władz lokalnych oraz mieszkańców w planowanie swojej przyszłości
4. ocenę mocnych i słabych stron miejscowości (analiza SWOT) a przez to przyjrzenie się możliwościom oraz potencjalnym problemom, które mogą się pojawić w przyszłości.

Będziechów jest jednym z 23 sołectw wchodzących w skład gminy Kawęczyn. Graniczy z sołectwami: Stanisława, Skarżyn, Marcjanów i Żdźary.

Sołectwo obejmuje wieś Będziechów o obszarze 514,97 ha, którą zamieszkuje, zgodnie z danymi z października 2019r. 310 osób. Wieś ma typowo rolniczy charakter. Przez teren Będziechowa przebiega droga gminna nr 675111 P, droga powiatowa Stanisława – Będziechów nr 649529 P oraz droga gminna Będziechów (nr 4493 P) – Żdźary (nr 4489 P). We wsi działa Ochotnicza Straż Pożarna oraz Koło Gospodyń Wiejskich.

W 2016 roku Sołectwo Będziechów przystąpiło do programu „Wielkopolska Odnowa Wsi 2013-2020” oraz posiada stworzoną przy udziale moderatorów Sołecką Strategię Rozwoju Wsi.

Wieś należy do parafii pw. Świętej Katarzyny i Matki Bożej Pocieszenia w Przespolewie.



3. Inwentaryzacja istniejących zasobów służąca ujęciu stanu rzeczywistego

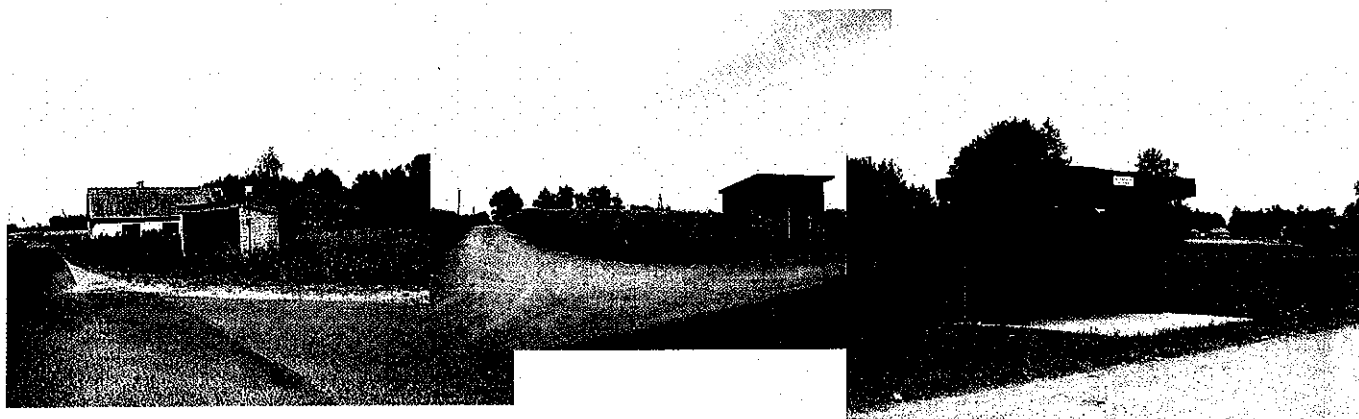
Wieś Będziechów jest zwodociągowana, posiada także sieć elektroenergetyczną oraz sieć telefoniczną czy światłowód. Gospodarka odpadami jest uregulowana, gmina ma podpisaną umowę na wywóz nieczystości od indywidualnych gospodarstw domowych. System usuwania odpadów obsługuje firma prywatna wywożąca odpady do zakładu utylizacji i składowania, gdzie następnie dokonywana jest ich segregacja.

Na obszarze sołectwa nie funkcjonują scentralizowane systemy ogrzewania. Zabudowy ogrzewane są w sposób indywidualny, opalane są paliwem stałym (węgiel, koks) lub olejem opałowym. Brakuje także kanalizacji, mieszkańcy wykazują zapotrzebowanie na alternatywne sposoby gospodarowania ściekami, jak np. przydomowe oczyszczalnie, które przyczynią się do

ochrony środowiska oraz poprawy jakości życia mieszkańców. Stworzenie jak najlepszych warunków życia mieszkańcom miejscowości wpłynie na jej rozwój, stanowi więc priorytet w wyznaczaniu kierunków rozwoju.

Możliwości Sołectwa w realizacji przedsięwzięć opierać się mogą o środki budżetowe zabezpieczone do dyspozycji Sołectwa oraz osobiste zaangażowanie mieszkańców. W związku z tym, że realizacja zadań przekracza możliwości własne mieszkańcy będą wnioskować o przeznaczenie środków z budżetu gminy oraz skorzystanie z funduszy pomocowych.

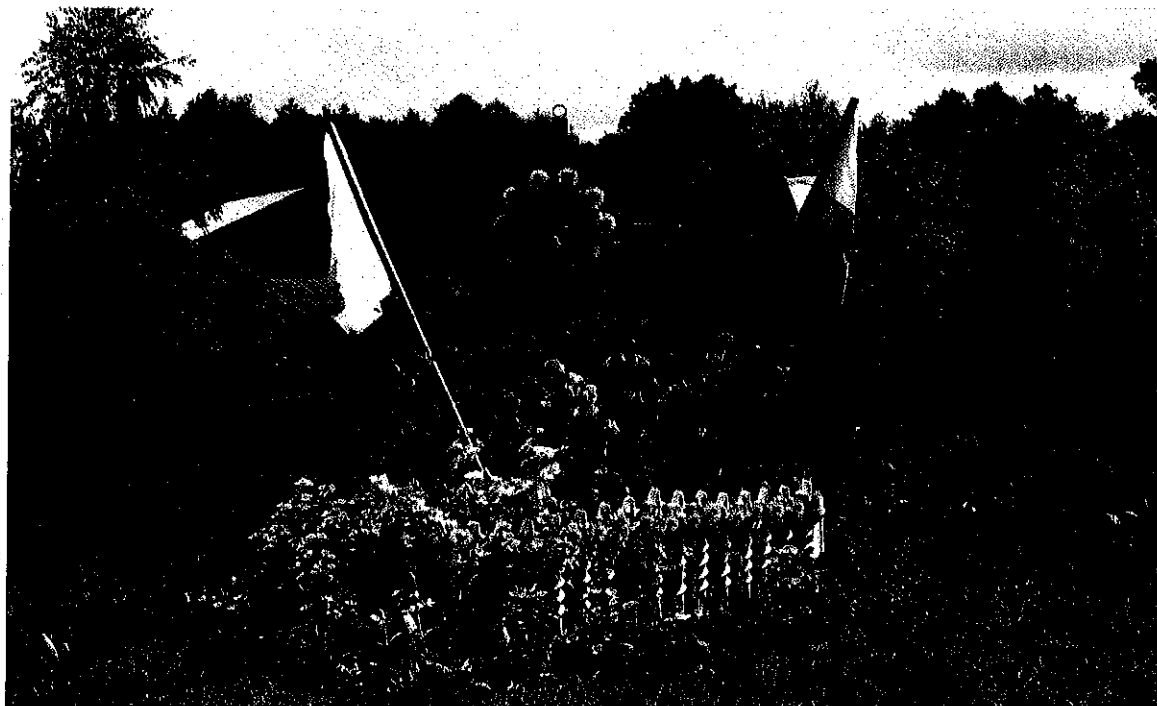
Na terenie miejscowości nie ma placu zabaw, siłowni zewnętrznej, świetlicy czy szlaków konnych. Na terenie Będziechowa znajdują się 3 wiaty przystankowe.



We wsi Będziechów znajdują się dwie kapliczki i jeden krzyż.

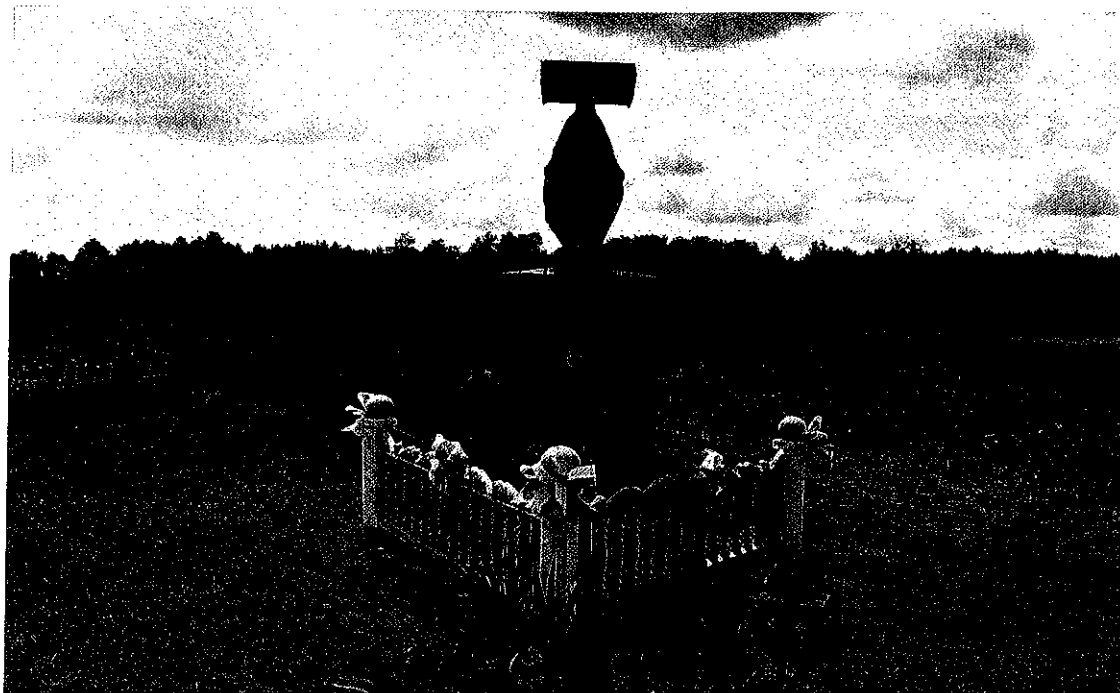


Kapliczka, znajdująca się w zachodniej części Będziechowa na rozdrożu dróg prowadzących do Będziechowa oraz na trasie Madalin – Skarżyn. Została zbudowana w 1948 r. przez Józefa Laskowskiego i Bolesława Kaczmarka. Stoi na gruncie prywatnym należącym do Państwa Laskowskich. Budowlą kultu religijnego nieustannie opiekuje się wspomniana rodzina. Fundatorami kapliczki są mieszkańcy zachodniej części sołectwa.



Historia krzyża, umiejscowionego przy skrzyżowaniu dróg : Będziechów – Małgów sięga lat 50 – tych XX wieku.

Został on wykonany z drewna przez osobę zamieszkującą w pobliżu skrzyżowania, która ofiarowała również teren pod budowę obiektu sakralnego. Drewno ofiarował ówczesny sołtys Będziechowa, z kolei mieszkańcy ogrodzili krzyż, posadzili kwiaty i ozdobili go. Kultywowali oni tradycję wspólnej modlitwy oraz śpiewu przy małej architekturze sakralnej podczas świąt maryjnych. Krzyż stał do roku 1970, albowiem uległ zniszczeniu, pruchniejąc w ziemi. Dzięki inicjatywi i wspólnej pracy mieszkańców na miejscu drewnianego krzyża stanął żelazny, ogrodzony metalowym płotkiem. Podobnie jak przed laty również i dziś lokalna społeczność kultywuje obrzędy religijne, które integrują i wzmacniają więzi, krzyż jest dla mieszkańców Będziechowa nad wyraz ważnym symbolem religijnej tożsamości.



Kapliczka z wizerunkiem Najświętszej Marii Panny znajduje się na gruncie Kazimiery i Wojciecha Matczaków. Została wybudowana 3 maja 1950 roku, aby chronić przed nieszczęściem o czym świadczy wyryty napis „Maryjo Matko Królowo Pani broń Nas od nieszczęść. Módl się za Nami”.

Na przestrzeni kilku lat mała architektura sakralna uległa zniszczeniu, wówczas w jej odnowieniu pomogli Renata i Andrzej Janikowie. Małżeństwo wspólnie z mieszkańcami dba o kapliczkę.



Przez teren wsi przebiegają wytyczone przez Gminę Kawęczyn szlaki piesze i rowerowe. Wiosną 2014 roku w gminie Kawęczyn rozpoczęły się prace związane z oznakowaniem szlaku konnego pt. „Kawęczyńska przygoda w siodle” oraz oznakowaniem pieszych i rowerowych szlaków dydaktycznych. Łączna długość oznakowanych w terenie szlaków pieszo-rowerowych wynosi 113,3 km, natomiast szlaków konnych 91 km.

Przez sołectwo Będziechów biegają następujące trasy rowerowe:

TRASA IV – Z WAŁU MALANOWSKIEGO NAD LIPICKIE MOKRADŁA

kolor szlaku: niebieski

długość szlaku: 34,7km

nawierzchnia gruntowa: 47%

deniwelacje: 47m

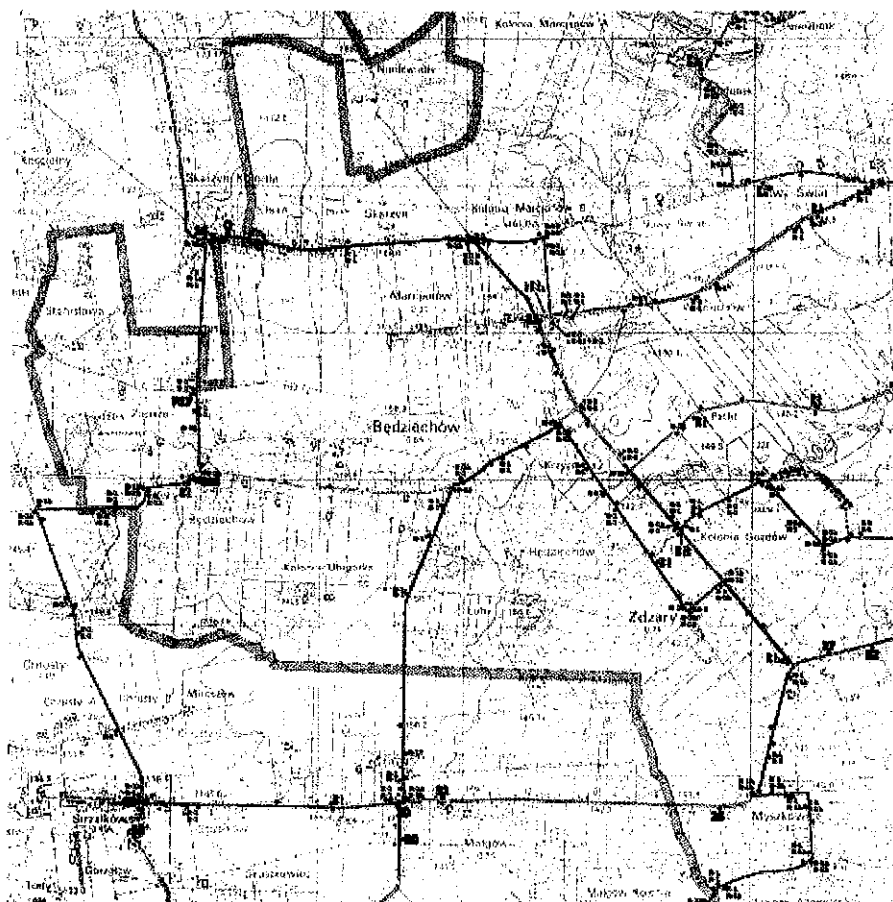
stopień trudności: trudny

pkt. dydaktyczne: 7, 10, 11, 12, 13

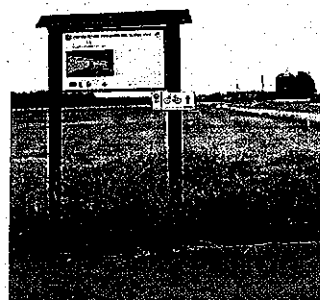
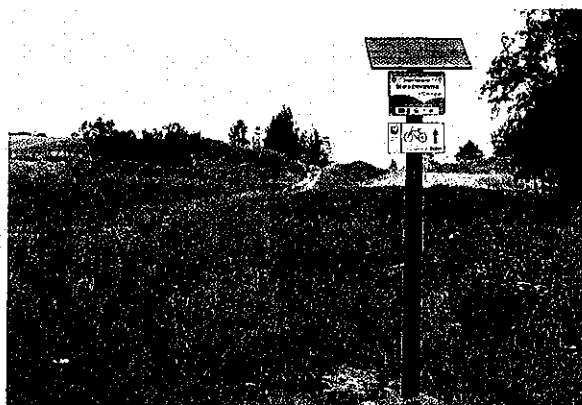
punkty widokowe: 4, 5

trasa łączy się z: Gminnymi Szlakami Dydaktycznymi „Małanów” (szlak czerwony), Szlakiem Rowerowym "Skarby Ziemi Sieradzkiej" (szlak niebieski)

przebieg szlaku: Skarżyn - Skarżyn-Kolonia - Stanisława - Będziechów - Chrusty - Strzałków - Małgów - Będziechów - Żdźary - Żdźary (*Myszkowice*) - Karolina - Lipicze Wieś - Chocim - Okręglica - Żdźary (*Gozdów*) - Marcjanów - Skarżyn

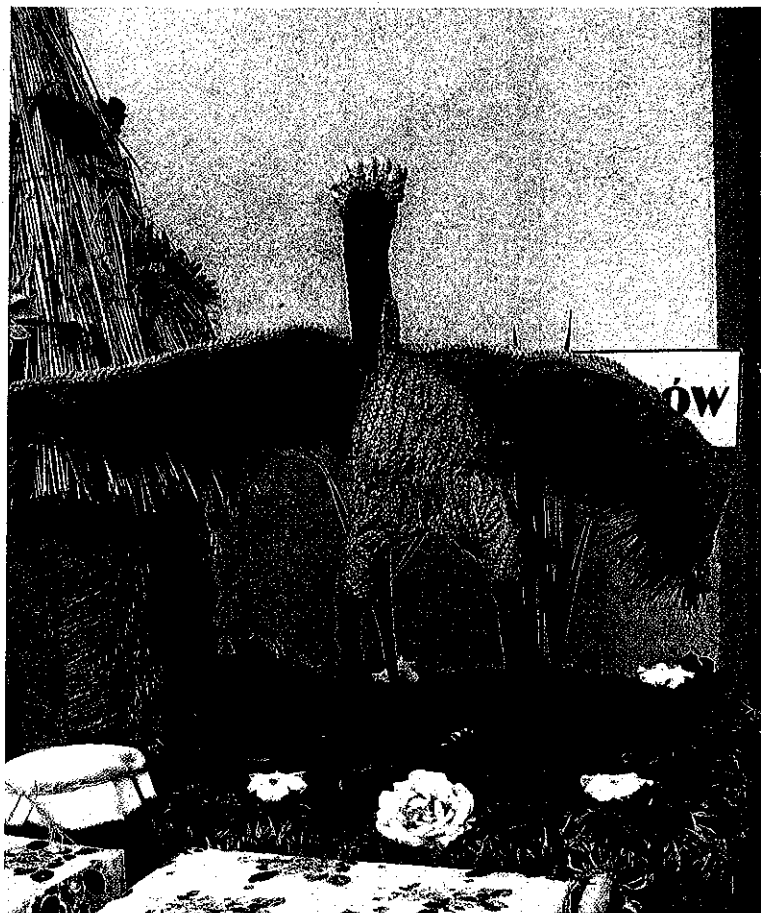


Mapa oznakowania PiRSD w Gminie Kawęczyn



Punkty dydaktyczne i tablice informacyjne

Spółeczeństwo Będziechowa chętnie uczestniczy we wspólnych spotkaniach, festynach i imprezach np. dożynkach gminno – parafialnych, podczas których biorą czynny udział w organizowanych konkursach np. przeciągania liny, konkursie kulinarnym czy na najpiękniejszy wieniec, osiągając sukcesy. W 2011 r. podczas dożynek gminno – parafialnych wieniec sołectwa Będziechów zajął I miejsce i reprezentował gminę podczas Dożynek Powiatowych w Dobrej.



Wieniec, który zajął I miejsce

Mieszkańcy Będziechowa uczestniczyli także dwukrotnie w organizowanych przez Urząd Gminy Gminnych Turniejach Sołectw za każdym razem stawiając na podium. W roku 2018 Sołectwo Będziechów zajęło II, a w roku kolejnym I miejsce.



Sołectwo Będziechów z I miejscem w II Gminnym Turnieju Sołectw

W Będziechowie działa Ochotnicza Straż Pożarna, która liczy 30 członków. Mieszkańcy korzystają z budynku OSP na organizację zebrań i szkoleń, pomieszczenia te wymagają jednak remontu. Członkowie OSP uczestniczą w zawodach sportowo- pożarniczych. Jest jednostką terenową typu S – 1 z samochodem typu lekkiego, której wyposażenie i wyszkolenie umożliwia podjęcie działań gaśniczych. Posiada strażnicę murowaną, będącą własnością jednostki, której znajduje się garaż z jednym stanowiskiem.



Strażnica OSP w Będziechowie



**Drużyna OSP Będziechów podczas gminnych zawodów sportowo – pożarniczych
w Milejowie w dniu 11.08.2013 r.**

W 2019 roku podczas Gminnych Zawodów Sportowo-Pożarniczych w kategorii męskich drużyn jednostka z Będziechowa zajęła III miejsce, natomiast wśród Młodzieżowych Drużyn Pożarniczych reprezentacja z Będziechowa nie miała sobie równych wystawiając dwie drużyny, które zajęły I oraz III miejsce.

Od 2018 roku w Będziechowie działa Koło Gospodyń Wiejskich, które liczy 34 członków. W swojej niespełna rocznej historii osiągnęło wiele, m.in.:

- wyróżnienie za Zalewajkę i Golonkę z kapustą i grochem podczas Wojewódzkiego finału XIX konkursu „Nasze Kulinarne Dziedzictwo - Smaki Regionów”,
- II miejsce w wielkopolskim półfinale „Bitwy Regionów”,
- I miejsce w powiecie, a także I miejsce w Wielkopolsce w plebiscycie Mistrzowie Agro 2019 podczas wojewódzkiej gali w Poznaniu,
- obecność ze swoim stoiskiem na wielu imprezach i kiermaszach w kraju.

Dodatkowo całe sołectwo Będziechów zostało najpopularniejszym sołectwem w powiecie tureckim w plebiscycie Mistrzowie Agro 2019.

W 2018 roku Sołectwo Będziechów zrealizowało zadanie o nazwie "Odpoczynek i zabawa to nasza wspólna sprawa" przy udziale dofinansowanie w kwocie 4981,00 zł w VI edycji konkursu

"Odnowa wsi szansą dla aktywnych sołectw". Zadanie to umożliwiło zakup ławek a także grilla na zagospodarowanie placu rekreacyjno – sportowego a także zestawy składanych stołów i ławek, które wykorzystywane są i będą trakcie organizowanych spotkań, imprez czy uroczystości.

W części sołectwa Będziechów wciąż nie ma utwardzonej drogi oraz oświetlenia co zmniejsza bezpieczeństwo przemieszczania się po wsi.

4. Ocena mocnych i słabych stron Będziechowa (analiza SWOT)

Analiza SWOT jest techniką analityczną służącą porządkowaniu informacji, dotyczących danego zagadnienia, na cztery grupy: mocne strony, słabe strony, szanse oraz zagrożenia. Analiza ta pozwala na programowanie przyszłych działań z uwzględnieniem czynników zewnętrznych i wewnętrznych, które mają wpływ na ich realizację.

Poniższa analiza została stworzona w porozumieniu ze społecznością miejscowości Będziechów, która miała możliwość wskazania czynników stanowiących w jej ocenie mocne bądź słabe strony miejscowości oraz szanse i zagrożenia dla rozwoju.

Technika analityczna SWOT posłużyła na posegregowaniu posiadanych informacji o miejscowości Będziechów na cztery grupy (cztery kategorie czynników strategicznych):

- **S** (*Strengths*) – mocne strony: wszystko to, co stanowi atut, przewagę, zaletę miejscowości,
- **W** (*Weaknesses*) – słabe strony: wszystko to, co stanowi słabość, barierę, wadę miejscowości,
- **O** (*Opportunities*) – szanse: wszystko to, co stwarza dla miejscowości szansę korzystnej zmiany, rozwoju,
- **T** (*Threats*) – zagrożenia: wszystko to, co stwarza dla miejscowości niebezpieczeństwo zmiany niekorzystnej lub utrzymania obecnych negatywnych tendencji.

Dwa pierwsze obszary odnoszą się do środowiska wewnętrznego i zawierają ocenę potencjału miejscowości Będziechów. Natomiast dwa ostatnie odnoszą się do środowiska zewnętrznego na poziomie gminy, powiatu, województwa i kraju.

CZYNNIKI WEWNĘTRZNE

SILNE STRONY	SŁABE STRONY
Gospodarka odpadami i segregacja śmieci	Brak oczyszczalni ścieków i kanalizacji
Mała degradacja środowiska naturalnego	Brak bogactw naturalnych
Brak zakładów produkcyjnych zanieczyszczających środowisko	Niska bonitacja gleb
Wysokie zwodociągowanie sołectwa	Brak gospodarstw ekologicznych
Dobrze rozwinięta sieć telefoniczna i elektroenergetyczna	Brak zabytków
Wyznaczone szlaki rowerowe i piesze	Niska jakość życia w aspekcie kulturalnym i wypoczynkowo – rekreacyjnym
Wzrost zaangażowania mieszkańców w poprawę wizerunku wsi	Znikoma działalność pozarolnicza
Wiaty przystankowe	Słaba jakość dróg lokalnych, brak chodników
Teren rekreacyjno - sportowy z boiskiem i miejscem na ognisko	Brak placów zabaw
Działalność KGW Będziechów	Brak inwestorów zewnętrznych
Istnienie OSP	Nierówność szans kształcenia i zatrudnienia osób z terenów wiejskich
	Mała aktywność społeczna ludzi młodych
	Praca zarobkowa, szczególnie ludzi młodych, poza gminą
	Starzenie się społeczeństwa
	Słaba znajomość języków obcych
	Migracja młodych ludzi
	Brak oferty spędzania czasu wolnego dzieci i młodzieży

CZYNNIKI ZEWNĘTRZNE

SZANSE	ZAGROŻENIA
Sprzyjająca polityka regionalna, w tym adresowana do rozwoju obszarów wiejskich ze strony rządu i władz wojewódzkich	Powiększająca się ilość osób migrujących i emigrujących poza granice regionu i kraju połączona ze "starzeniem się" wsi
Dostępność zewnętrznych środków finansowania (np. z Unii Europejskiej i krajowych)	Brak pracy i perspektyw dla młodzieży
Utworzenie placu zabaw dla dzieci	Zanik kultywowania tradycji
	Odływ młodych ludzi w poszukiwaniu zatrudnienia
	Brak środków finansowych na realizację zadań

W interesie mieszkańców Będziechowa leży podjęcie czynności, które pozwolą na pełny rozwój silnych stron miejscowości przy wykorzystaniu szans jakie stwarza zmieniające się otoczenie. Jednocześnie należy podjąć działania, które zneutralizują bądź odsuną zagrożenia mogące pojawić się ze strony otoczenia zewnętrznego.

Szansą dla wsi i jej mieszkańców jest pozyskanie funduszy unijnych z Programu Rozwoju Obszarów Wiejskich na lata 2014 – 2020, Wielkopolskiej Odnowy Wsi oraz innych dostępnych środków na realizację zamierzonych zadań.

5. Wypracowanie wiodącego wizerunku Będziechowa

Analiza zasobów miejscowości, wynikające z niej mocne i słabe strony wskazują na możliwości i potrzeby rozwoju miejscowości. Dla mieszkańców Będziechowa oprócz zadań inwestycyjnych, jak np. remonty dróg, budowa chodników, ważne są również inne przedsięwzięcia związane z odnową wsi, jak np. urządzenie terenów rekreacji i placów zabaw oraz podobne inicjatywy pobudzające aktywność mieszkańców i służące integracji społecznej. Stworzenie jak najlepszych warunków życia mieszkańcom miejscowości wpłynie na jej rozwój, stanowi więc priorytet w wyznaczaniu kierunków rozwoju.

Możliwości Sołectwa w realizacji przedsięwzięć opierać się mogą o środki budżetowe zabezpieczone do dyspozycji Sołectwa oraz osobiste zaangażowanie mieszkańców. W związku

z tym, że realizacja zadań przekracza możliwości własne mieszkańcy będą wnioskować o przeznaczenie środków z budżetu gminy oraz skorzystanie z funduszy pomocowych.

6. Opis i charakterystyka obszaru o szczególnym znaczeniu dla zaspokojenia potrzeb mieszkańców.

1) Mieszkańcy Będziechowa uznali iż spośród wymienionych wyżej projektów, najpilniejszy i najważniejszy na który ubiegać się będą o środki będzie projekt pod nazwą „**Budowa dróg gminnych**” oraz „**Budowa oświetlenia ulicznego**”. Realizacja tych przedsięwzięć przyczyni się do poprawy jakości życia mieszkańców oraz zwiększy bezpieczeństwo komunikacyjne. Mieszkańcy uznali, iż wyżej wymienione zadania są jednymi z najważniejszych, gdyż posłużą dla całej społeczności lokalnej, zarówno dla dzieci, młodzieży jak i dorosłych.

2) Kolejną inwestycją, którą mieszkańcy pragną zrealizować dzięki wsparciu ze środków zewnętrznych jest „**Budowa przydomowych oczyszczalni ścieków**”.

Powyższe przedsięwzięcie rozwiąże problem braku kanalizacji oraz przyczyni się do zmniejszenia zanieczyszczenia gleb i wód. Rozwiązanie to jest ekologiczną formą gospodarowania ściekami pochodzącymi z gospodarstw domowych. Budowa przydomowych oczyszczalni ścieków poprawi poziom życia oraz ochroni środowisko.

7. Opis planowanych zadań w perspektywie 7 lat

Realizacja zadań uwarunkowana jest pozyskaniem funduszy zewnętrznych. Wszystkie proponowane działania są zgodne z Planem Zagospodarowania Przestrzennego i Strategią Rozwoju Gminy Kawęczyn. Realizacja wymienionych zadań przyczyni się do poprawy jakości życia i pracy mieszkańców Będziechowa, zaspokojenia ich potrzeb społecznych i kulturalnych oraz zagospodarowania przestrzeni publicznej i wzrostu atrakcyjności turystycznej miejscowości.

Lp.	Nazwa zadania	Cel	Przeznaczenie	Harmonogram realizacji	Kwota zadania w zł i źródła jej pozyskania
1	Budowa, przebudowa oraz bieżące utrzymanie dróg gminnych	Poprawa jakości życia mieszkańców i bezpieczeństwa komunikacyjnego na terenie wsi.	Komunikacja mieszkańców wsi	2019-2026	800.000,00 Środki własne gminy Środki zewnętrzne
2	Budowa przydomowych oczyszczalni ścieków	Poprawa jakości życia mieszkańców i ochrona środowiska	Dbanie o środowisko naturalne	2019-2025	400.000,00 Środki własne gminy Środki zewnętrzne
3	Budowa oświetlenia ulicznego	Poprawa jakości życia mieszkańców i bezpieczeństwa na terenie wsi.	Bezpieczeństwo mieszkańców	2021-2025	25.000,00 Środki własne gminy Środki zewnętrzne
4	Integracja społeczeństwa lokalnego poprzez warsztaty, szkolenia, imprezy itd.	Poprawa jakości życia mieszkańców	Integracja mieszkańców	2020-2026	20.000,00 Środki własne gminy Środki zewnętrzne
5	Stworzenie świetlicy wiejskiej	Poprawa jakości życia mieszkańców i integracja społeczeństwa lokalnego	Integracja i aktywizacja mieszkańców wsi	2020-2026	100.000,00 Środki własne gminy Środki zewnętrzne
6	Budowa placu zabaw	Rozwój turystyki i sportu, poprawa jakości życia mieszkańców	Turystyka i rekreacja	2021-2024	100.000,00 Środki własne gminy i zewnętrzne
7	Wspieranie działalności KGW	Rozwój oraz promocja wsi	Integracja mieszkańców oraz promocja wsi	2020-2026	10.000,00 Środki własne gminy i zewnętrzne
8	Remont przystanków	Poprawa estetyki wsi oraz bezpieczeństwa	Bezpieczeństwo mieszkańców	2022-2024	5.000,00 środki własne gminy