

Uchwała Nr XIII/118/2019
Rady Gminy Kawęczyn
z dnia 29 października 2019r.

**w sprawie: zatwierdzenia Planu Odnowy Miejscowości Marcinów przedstawionego przez
Radę Sołecką Sołectwa Marcinów**

Na podstawie art. 18 ust. 2 pkt. 6a ustawy z dnia 8 marca 1990 roku o samorządzie gminnym (Dz. U. z 2019r., poz. 506 z późniejszymi zmianami) Rada Gminy Kawęczyn uchwala co następuje:

§ 1

Zatwierdza się do realizacji Plan Odnowy Miejscowości Marcinów przedstawiony przez Radę Sołecką Sołectwa Marcinów i przyjęty przez zebranie wiejskie, stanowiący załącznik do niniejszej uchwały.

§ 2

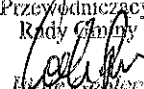
Wykonanie uchwały powierza się Wójtowi Gminy Kawęczyn.

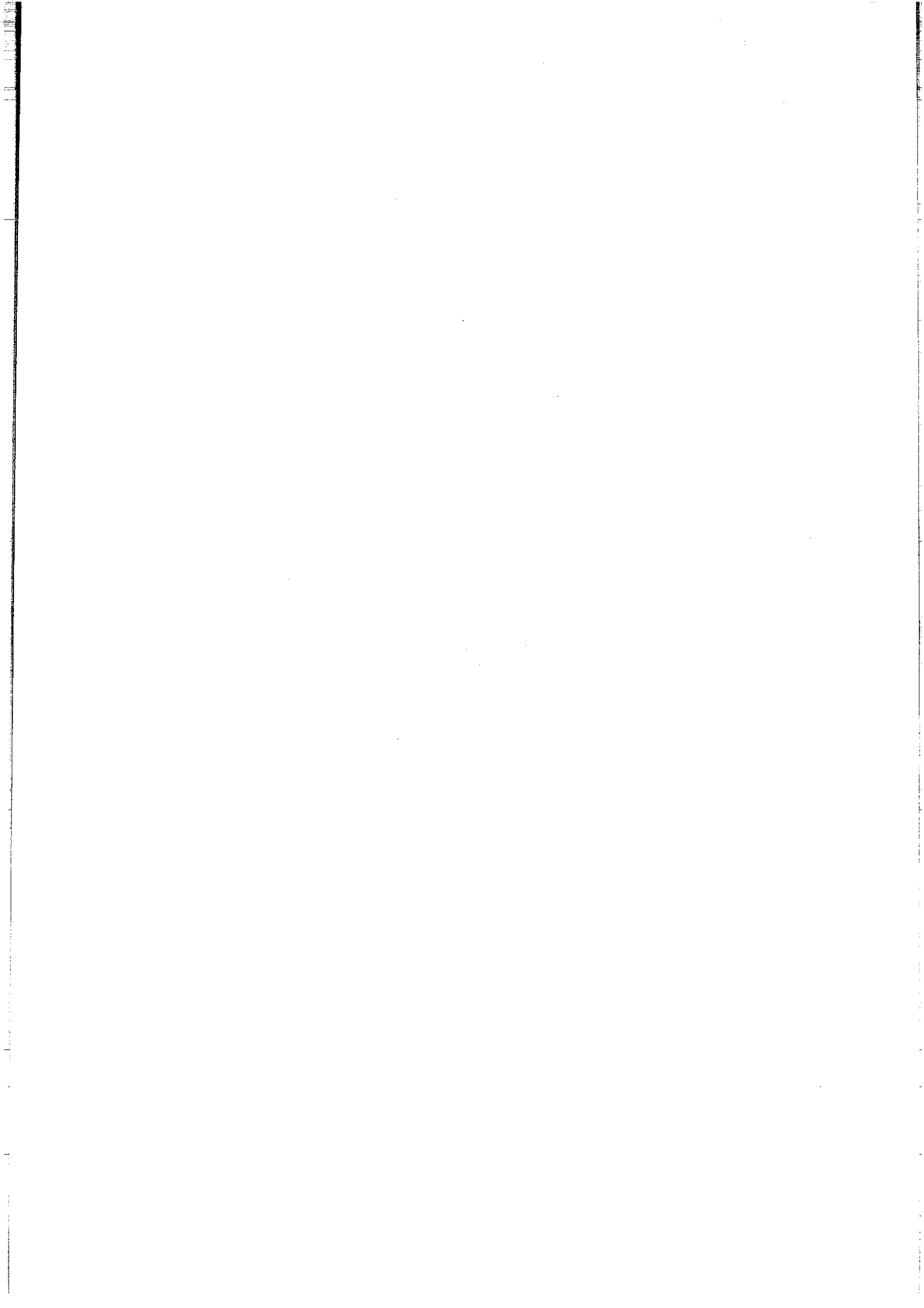
§ 3

Traci moc Uchwała Nr XLV/251/2014 z 31 lipca 2014r.

§ 4

Uchwała wchodzi w życie z dniem podjęcia.


Przewodniczący
Rady Gminy

Tomasz Górecki

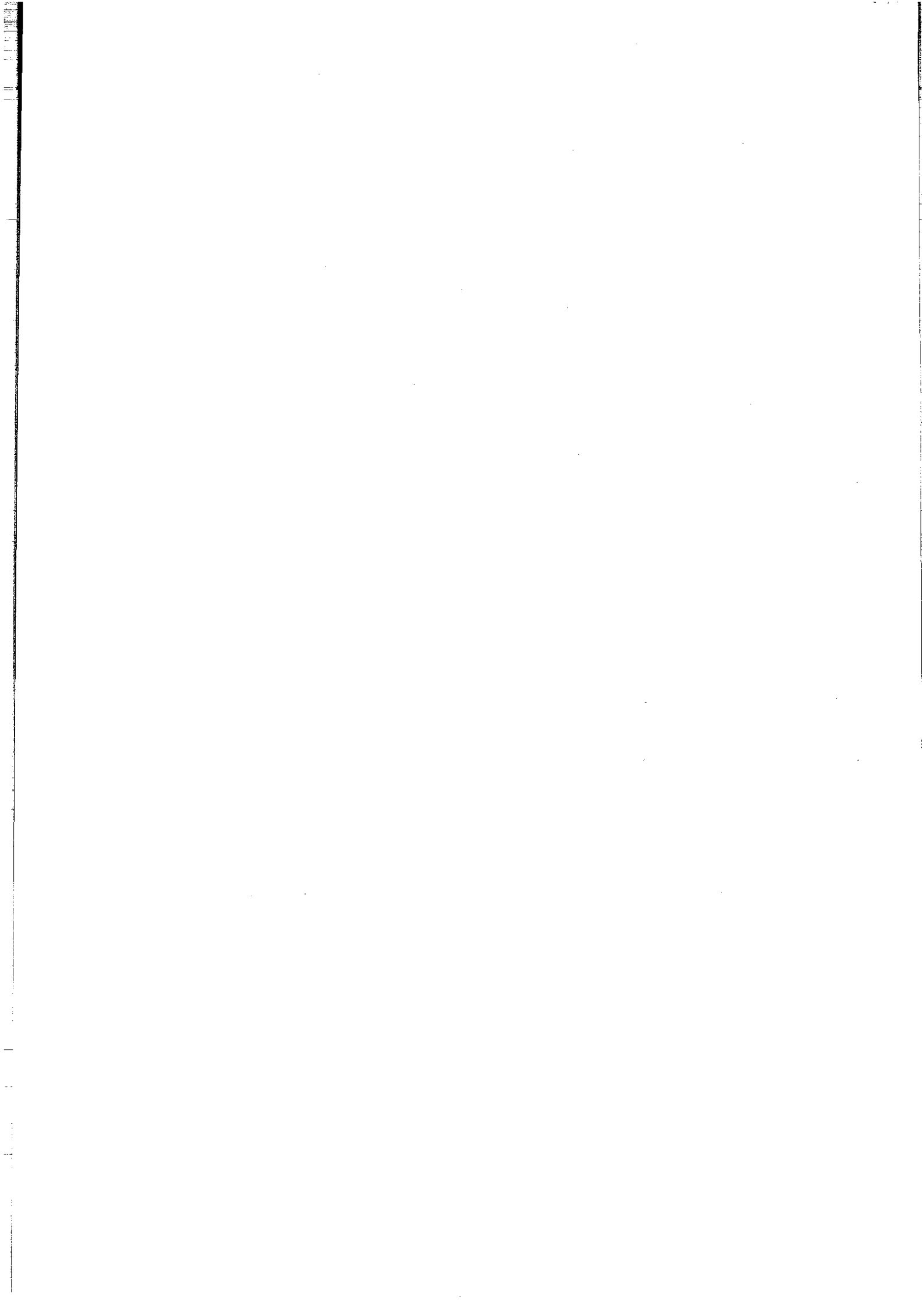


UZASADNIENIE

W dniu 25 października 2019r. odbyło się Zebranie Wiejskie sołectwa Marcinów, na którym zebrani mieszkańcy podjęli uchwałę w sprawie przyjęcia Planu Odnowy Miejscowości Marcinów. Podjęta przez sołectwo inicjatywa ma na celu poprawę jakości życia mieszkańców, pobudzanie i uatrakcyjnianie miejscowości. Zaktualizowany Plan Odnowy Miejscowości ma przyczynić się do zaspokojenia potrzeb społecznych i kulturalnych mieszkańców wsi oraz promować obszary wiejskie, poprzez wykorzystanie jej naturalnych atutów – środowiskowych i turystyczno – rekreacyjnych. Ponadto przyjęty plan stanowi jeden z kroków do działań mających służyć pozyskaniu środków na rozwój społeczno – infrastrukturalny sołectwa.

Z uwagi na możliwość rozwoju sołectwa Marcinów oraz możliwość aplikowania przez Gminę Kawęczyn o pomoc finansową w ramach różnych programów, w tym Programu Wielkopolska Odnowa Wsi, Programu Rozwoju Obszarów Wiejskich podjęcie uchwały jest uzasadnione.

Przewodniczący
Rady Gminy

Piotr Gebler



*Załącznik nr 1
do Uchwały Nr XIII/118/2019
Rady Gminy Kawęczyn
z dnia 29 października 2019r.*

Plan Odnowy Miejscowości Marcinów

Marcinów, październik 2019 r.

Spis treści

1.	Wprowadzenie	3
2.	Charakterystyka miejscowości	4
3.	Inwentaryzacja istniejących zasobów służąca ujęciu stanu rzeczywistego	5
4.	Ocena mocnych i słabych stron Marcinowa.....	10
5.	Wypracowanie wiodącego wizerunku Marcinowa	12
6.	Opis i charakterystyka obszaru o szczególnym znaczeniu dla zaspokojenia potrzeb mieszkańców.....	12
7.	Opis planowanych zadań w perspektywie 7 lat	13

1. Wprowadzenie

Plan Odnowy Miejscowości jest dokumentem strategicznym określającym rozwój wsi w sferze społeczno- gospodarczej poprzez realizację zadań z zakresu działań inwestycyjno-remontowych oraz działań społeczno- kulturalnych

Plan został opracowany w celu stworzenia całościowej wizji rozwoju miejscowości, uwzględniającej czynniki zewnętrzne i wewnętrzne wpływające na możliwość realizacji planowanych działań oraz umożliwienia beneficjentom pozyskania środków zewnętrznych na realizację zadań. Plan Odnowy Miejscowości przygotowany został wspólnie z mieszkańcami Sołectwa, tak by realizowane zadania odpowiadały rzeczywistym potrzebom mieszkańców i mogły w pełni wykorzystać istniejący potencjał i szanse rozwoju miejscowości. Mieszkańcy mieli możliwość wypowiedzenia się podczas konsultacji społecznych na Zebraniach Wiejskich.

Rozwój i odnowa obszarów wiejskich to jedno z kluczowych wyzwań, jakie stoją przed Polską we współpracy z Unią Europejską. Zasadniczym jej celem jest wzmocnienie działań służących zmniejszaniu istniejących dysproporcji i różnic w poziomie rozwoju obszarów wiejskich w stosunku do terenów miejskich. Możliwość taką daje między innymi Program Rozwoju Obszarów Wiejskich na lata 2014 – 2020, Wielkopolski Regionalny Program Operacyjny na lata 2014-2020, itd.

Zapisy „Planu Odnowy Miejscowości Marcinów” są spójne z Narodową Strategią Spójności, Strategią Rozwoju Obszarów Wiejskich i Rolnictwa, ze Strategią Rozwoju Województwa Wielkopolskiego, Strategią Rozwoju Gminy Kawęczyn. Cele i zadania zaproponowane w omawianym dokumencie nawiązują do powyższych dokumentów strategicznych wyższego rzędu.

Niniejsze opracowanie zawiera charakterystykę miejscowości, inwentaryzację zasobów, analizę SWOT, czyli mocne i słabe strony miejscowości, planowane kierunki rozwoju przedsięwzięcia wraz z szacunkowym kosztem w perspektywie 7 lat. Plan Odnowy umożliwia efektywne gospodarowanie zasobami, stałą ocenę postępów i korygowanie błędów, zaangażowanie władz lokalnych i mieszkańców w planowaniu swojej przyszłości oraz sprzyja realistycznej ocenie mocnych i słabych stron miejscowości i uniknięciu przez to wielu problemów.

Plan Odnowy Miejscowości jest dokumentem otwartym, a zapisane w nim zadania będą aktualizowane stosownie do zmieniających się uwarunkowań wewnętrznych jak i zewnętrznych oraz pojawiających się nowych możliwości. Uwzględniane będą również nowe potrzeby zgłaszane przez mieszkańców, władze samorządowe gminy, organizacje pozarządowe i nieformalne grupy mieszkańców, sektor publiczny i prywatny.

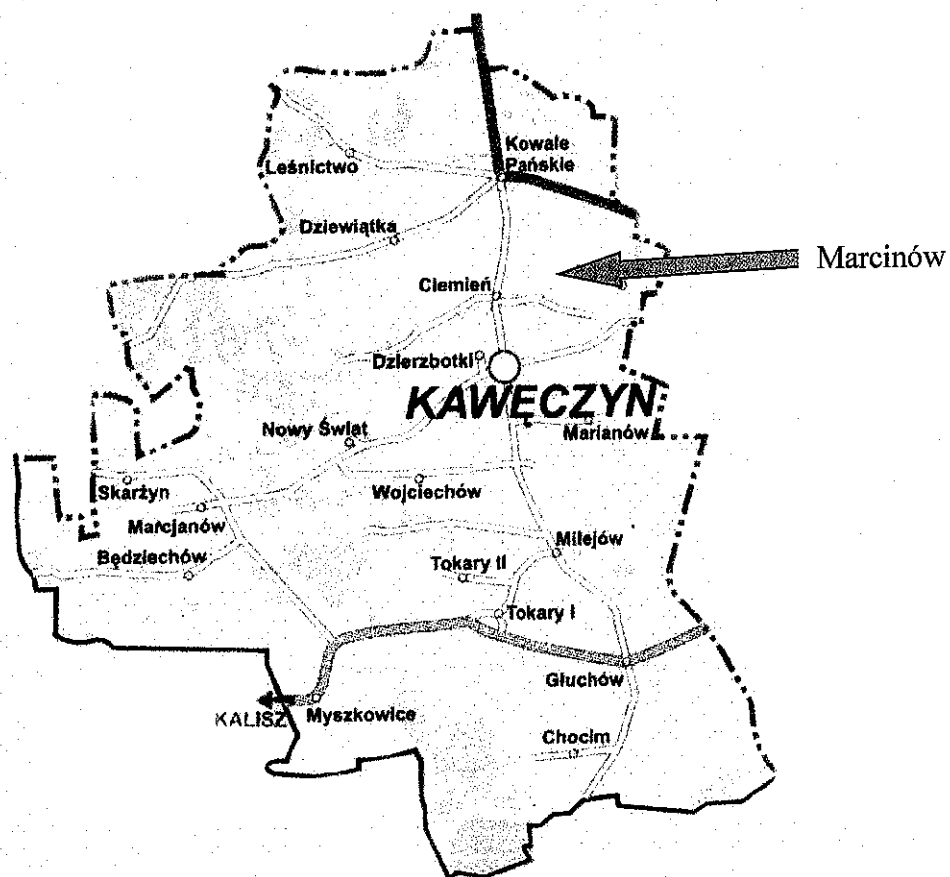
2. Charakterystyka miejscowości.

Miejscowość Marcinów położona jest we wschodniej części gminy Kawęczyn. Nazwa miejscowości pochodzi od imienia Marcin. Pierwsza wzmianka o miejscowości pochodzi z końca XIX wieku w spisie miejscowości parafii Dobra.

Gmina Kawęczyn położona przy południowo – wschodniej granicy województwa Wielkopolskiego, w powiecie tureckim. Gmina sąsiaduje z czterema gminami powiatu tureckiego: Dobra, Malanów, Przykona i Turek; gminą Lisków – powiat kaliski oraz gminą Goszczanów – powiat sieradzki. Sieć osadniczą tworzą 23 sołectwa obejmujące 28 miejscowości. Sieć komunikacyjną gminy stanowią: droga krajowa nr 83 Turek – Kowale Pańskie – Sieradz i wojewódzka 471 Kalisz – Żdźary – Tokary – Łódź. Przez gminę nie przebiega żadna czynna linia kolejowa.

Gmina ma charakter rolniczy. W równinnym krajobrazie gminy przeważają użytki rolne. W gminie znajdują się duże i nowoczesne gospodarstwa rolne oraz typowe dla obszarów wiejskich Wielkopolski małe rodzinne gospodarstwa rolne. Średnia powierzchnia gospodarstwa rolnego to 10 ha.

Rysunek nr 1



Położenie Marciniowa na mapie Gminy Kawęczyn

W gminie nie ma większych zbiorników wodnych, ale przez teren gminy rozciąga się malowniczy krajobraz doliny rzeki Teleszyny, który zalicza się do Uniejowskiego Krajobrazu Chronionego. Można tu spotkać rzadkie gatunki ptaków i roślin. Na terenie gminy osiedlił się bocian czarny – co stanowi niezwykle wydarzenie ornitologiczne, gdyż jest to gatunek bardzo rzadki i płochliwy.

Marcinów jest jednym z 23 sołectw wchodzących w skład gminy Kawęczyn. Graniczy z sołectwami: Kawęczyn, Marianów, Kowale Pańskie, Ciemię z terenu Gminy Kawęczyn oraz Potworów, Mikulice z terenu gminy Dobra.

Przez wieś biegnie droga powiatowa. Miejscowość jest zwodociągowana, wszyscy zainteresowani mieszkańcy mają podłącza do telefonów stacjonarnych. Na terenie miejscowości nie ma placu zabaw, świetlicy, ścieżek rowerowych i pieszych, zagospodarowanych terenów zielonych.

Marcinów zajmuje obszar 225 ha i zamieszkuje go ok. 140 mieszkańców. Na terenie wsi występuje 47 gospodarstw domowych, z czego większość to gospodarstwa rolne. Wieś ma typowo rolniczy charakter.

Wieś należy do parafii Narodzenia Najświętszej Marii Panny w Dobrej, w której to znajduje się zabytkowy kościół parafialny.

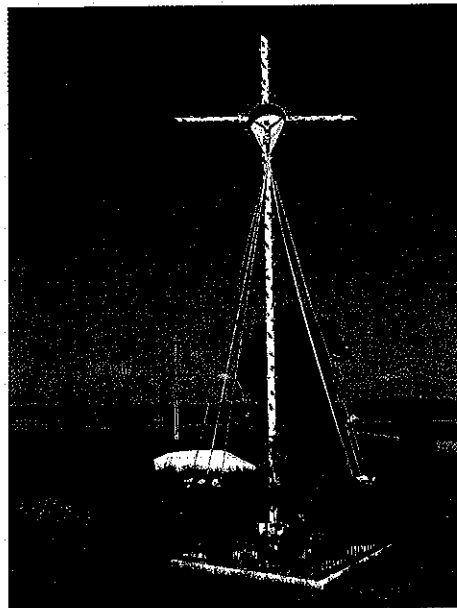
3. Inwentaryzacja istniejących zasobów służąca ujęciu stanu rzeczywistego

Wieś Marcinów jest zwodociągowana, posiada komunalną sieć wodociagową. Miejscowość posiada także sieć elektroenergetyczną oraz sieć telefoniczną. Gospodarka odpadami jest uregulowana, gmina ma podpisaną umowę na wywóz nieczystości od indywidualnych gospodarstw domowych. System usuwania odpadów obsługuje firma prywatna wywożąca odpady do zakładu utylizacji i składowania, gdzie następnie dokonywana jest ich segregacja. Brakuje natomiast kanalizacji, mieszkańcy wykazują zapotrzebowanie na alternatywne sposoby gospodarowania ściekami, jak np. przydomowe oczyszczalnie, które przyczynią się do ochrony środowiska oraz poprawy jakości życia mieszkańców. Stworzenie jak najlepszych warunków życia mieszkańcom miejscowości wpłynie na jej rozwój, stanowi więc priorytet w wyznaczaniu kierunków rozwoju.

Na obszarze sołectwa nie funkcjonują scentralizowane systemy ogrzewania. Zabudowy ogrzewane są w sposób indywidualny, opalane są paliwem stałym (węgiel, koks) lub olejem opałowym.

Na terenie sołectwa, znajduje się kapliczka i krzyż. W latach 1955 – 1956 w miejscowości przeprowadzono prace nad budową przydrożnego krzyża. Helena i Konstanty Bartoszak ofiarowali grunt na którym miał stać symbol kultu religijnego. Został on wykonany z żelaza przez kowala Stanisława Jarosa. Z kolei Stanisław Kołuda i Jan Mintus wraz z mieszkańcami umiejscowili krzyż na cokole. W roku 1973 krzyż został zastąpiony kapliczką, którą wykonali Stanisław Kołuda i Jan Mintus oraz mieszkańcy sołectwa. W gablocie za szkłem umiejscowiono figurę Matki Bożej Niepokalanej. Przebudowano również cokół, a całość ogrodzono metalowym płotem na fundamencie. W 2012 r kapliczka została ponownie odnowiona.

W miejscu obecnie znajdującego się drewnianego krzyża prawdopodobnie rosła topola, na której zawieszony był obraz Matki Boskiej. Kiedy drzewo zostało ścięte Józef i Stanisław Dzieranowie postawili drewnianą kapliczkę, która wraz z upływem czasu uległa zniszczeniu. W 1988 r. na jej miejscu został wzniesiony krzyż.



Kapliczka i krzyż wsi Marcinów

Ciekawostką turystyczną miejscowości może być również krzywy komin cegielni wybudowany w latach 20 XX wieku.

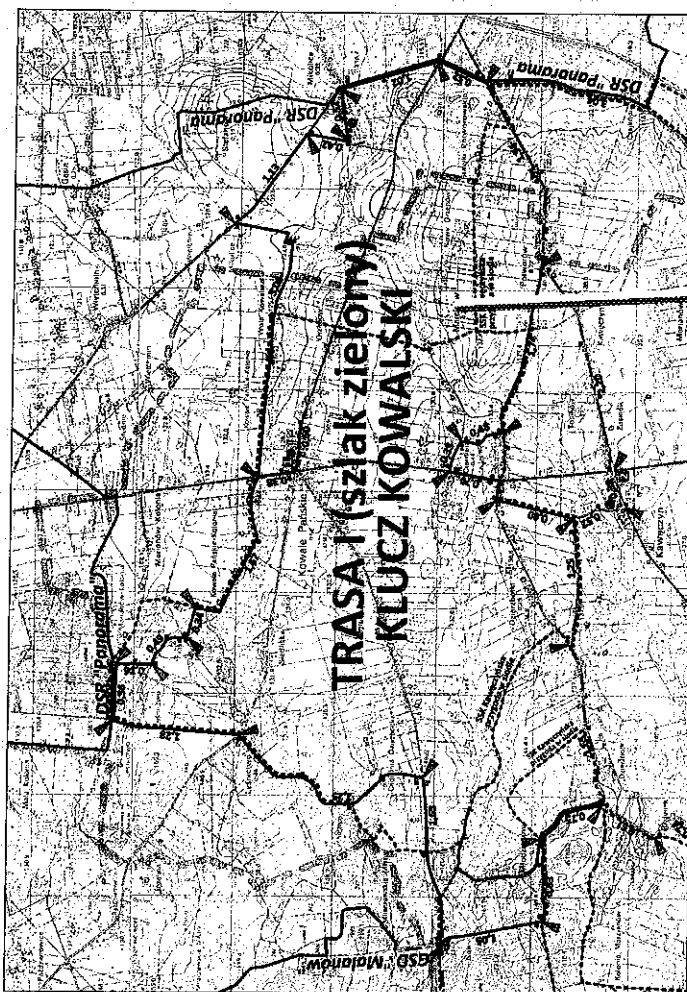
Przez teren wsi przebiegają wytyczone przez Gminę Kawęczyn szlaki konne, piesze i rowerowe. Wiosną 2014 roku w gminie Kawęczyn rozpoczęły się prace związane z oznakowaniem szlaku konnego pt. „Kawęczyńska przygoda w siodle” oraz oznakowaniem

pieszych i rowerowych szlaków dydaktycznych. Łączna długość oznakowanych w terenie szlaków pieszo-rowerowych wynosi 113,3 km, natomiast szlaków konnych 91 km.

Przez sołectwo Marcinów będą następujące trasy:

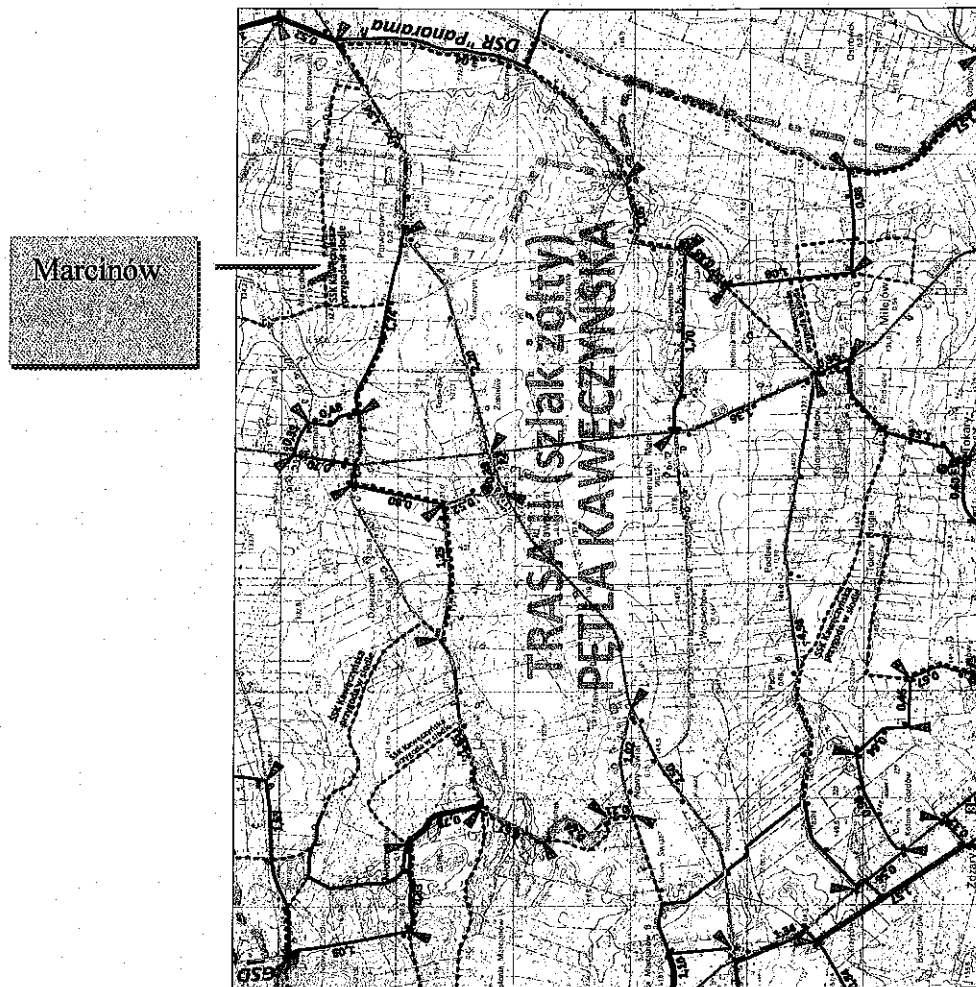
1. Klucz Kowalski - kolor szlaku: zielony, długość szlaku: 27,1km, przebieg szlaku: Kowale Pańskie-Kolonia - Kowale Pańskie - Stefanów - Mikulice - Potworów - **Marcinów** - Ciemięń- Kawęczyn - Dzierzbotki - Młodzianów - Nowy Czachulec - Młodzianów - Leśnictwo - Kowale Pańskie-Kolonia.

Rysunek nr 2



Mapka szlaku pieszo-rowerowego – Trasa „Klucz Kowalski”

2. Pętla Kawęczyńska - kolor szlaku: żółty, długość szlaku: 26,5km, przebieg szlaku: Kawęczyn - **Marcinów** - Potworów - Czajków - Marianów (Siewieruszki) - Wojciechów - Milejów - Tokary Drugie - Żdzary - Marcjanów - Nowy Świat - Dzierzbotki – Kawęczyn.



Mapka szlaku pieszo-rowerowego – Trasa „Pętla Kawęczyńska”

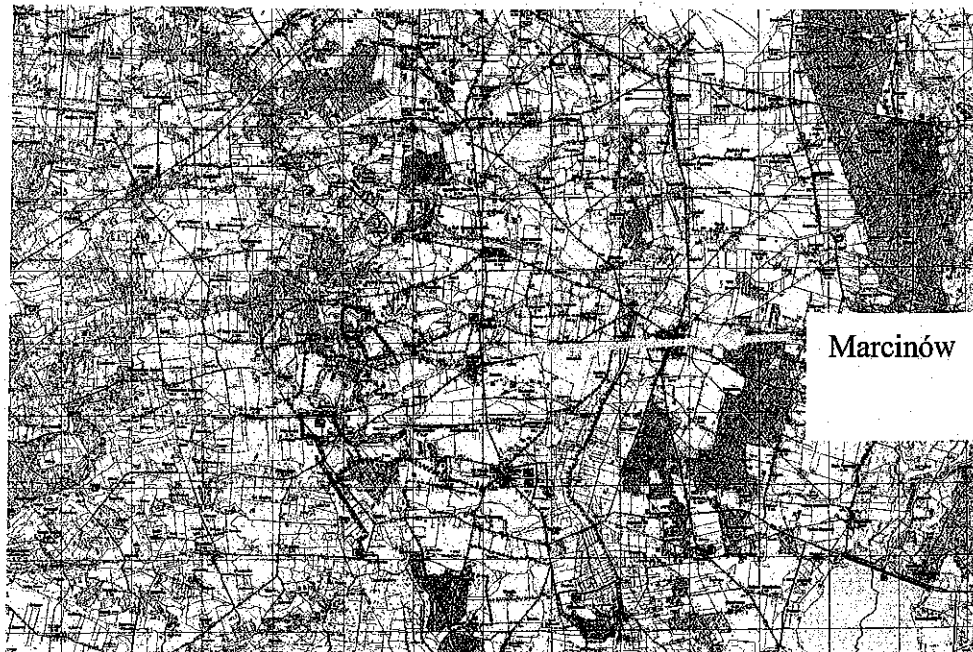
3. szlak jeździecki "Z BOCKIEM NA OGONIE"
kolor: pomarańczowy; długość: 41,9m, przebieg szlaku: Młodziejów - Dziewiątka - Dzierżbotki - Ciemięń - Marcinów - Potworów - Czajków - Marianów - Milejów - Głuchów - Okręglica - Chocim - Żdźary - Tokary II - Milejów - Żdźary - Marcjanów - Nowy Świat – Młodziejów

**SYSTEM SZLAKÓW
KONNYCH
GMINY KAWĘCZYN**



**KAWĘCZYŃSKA
PRZYGODA
W SIODLE**

-  popsa
-  stajnia konna
-  nocleg
-  sędzię
-  restauracja
-  drogowca
-  Inny szlak specjalny



Mapka Systemu szlaków konnych gminy Kawęczyn

Spółeczeństwo Marcinowa jest raczej aktywne i zorganizowane. Chętnie uczestniczy we wspólnych spotkaniach, festynach i imprezach. Na terenie wsi prężnie działa Koło Gospodyń Wiejskich, które organizuje lokalne imprezy, uczestniczy w różnego rodzaju warsztatach. KGW Marcinów współpracuje z Urzędem Gminy Kawęczyn uczestnicząc w imprezach organizowanych przez gminę Kawęczyn. Panie aktywnie biorą udział w konkursie kulinarnym w ramach „Festiwalu Kuchni Wielkopolskiej”. W 2013 roku zajęły II miejsce eliminacji gminnych z potrawą: „cepeliny z kapustą zasmażaną”. Panowie natomiast uczestniczą w konkursie przeciągania liny.

Mieszkańcy Marcinowa aktywnie włączają się w działania Ochotniczej Straży Pożarnej w Potworowie. Korzystają z budynku OSP na organizację spotkań i imprez, wspomagają remonty budynku. Ponadto uczestniczą, jako członkowie w zawodach sportowo- pożarniczych.



KGW Marcinów stoisko na dożynkach



Panowie z Marcinowa podczas konkursu przeciągania liny na Dożynkach 2013

Sołectwo nie posiada zaplecza rekreacyjno – sportowego, które mogłoby służyć do organizowania imprez o charakterze kulturalnym i sportowo – rekreacyjnym dla społeczności lokalnej. Na terenie Marcinowa nie ma żadnych miejsc służących do aktywizacji społeczeństwa lokalnego. Brakuje miejsca spotkań, centrum rekreacyjno – wypoczynkowego. W części wsi nie ma utwardzonej drogi oraz oświetlenia co zmniejsza bezpieczeństwo przemieszczania się po wsi.

4. Ocena mocnych i słabych stron Marcinowa.

Ocena mocnych i słabych stron Marcinowa odbyła się metodą warsztatową. Mieszkańcy wyłonili grupę liderów lokalnych. Podczas warsztatów grupa liderów z udziałem sołtysa, radnych z tej miejscowości, Wójta Gminy oraz wytypowanych do współpracy pracowników Urzędu Gminy analizowała cztery obszary życia społeczno – gospodarczego miejscowości. Dla każdego z obszarów grupa przeprowadziła analizę silnych i słabych stron.

Analiza silnych i słabych stron Marcinowa została przeprowadzona dla następujących obszarów: ŚRODOWISKO PRZYRODNICZE, INFRASTRUKTURA I GOSPODARKA, SPOŁECZNOŚĆ LOKALNA, EDUKACJA I KULTURA. Wyniki prac grupy przedstawiają poniższe tabele.

ŚRODOWISKO PRZYRODNICZE

Silne strony	Słabe strony
Gospodarka odpadami i segregacja śmieci	Brak oczyszczalni ścieków i kanalizacji
Mała degradacja środowiska naturalnego	Brak bogactw naturalnych
Brak zanieczyszczeń przemysłowych	Niska bonitacja gleb
	Brak gospodarstw ekologicznych

EDUKACJA i KULTURA

Silne strony	Słabe strony
Imprezy lokalne	Brak zabytków
	Niska jakość życia w aspekcie kulturalnym i wypoczynkowo - rekreacyjnym

INFRASTRUKTURA I GOSPODARKA

Silne strony	Słabe strony
Dobre położenie komunikacyjne	Znikoma działalność pozarolnicza
Wysokie zwodociągowanie sołectwa	Słaba jakość dróg lokalnych
Dobrze rozwinięta sieć telefoniczna i elektroenergetyczna	Brak boiska, placów zabaw, terenu rekreacyjno- sportowego
Wyznaczone szlaki konne, rowerowe i piesze	Brak chodników
Wiata przystankowa	Brak inwestorów zewnętrznych
	Brak ścieżek rowerowych i szlaków

SPOŁECZNOŚĆ LOKALNA

Silne strony	Słabe strony
Aktywność społeczna mieszkańców	Mała aktywność społeczna ludzi młodych
Działalność Koła Gospodyń Wiejskich	Praca zarobkowa, szczególnie ludzi młodych, poza gminą
Integracja mieszkańców – organizacja imprez	Starzenie się właścicieli gospodarstw rolnych
-----	Słaba znajomość języków obcych
	Migracja młodych ludzi

Z przeprowadzonej analizy silnych i słabych stron Marcinowa wynika, że porównywalnie dobrze postrzegane są badane obszary.

Najsilniejszym obszarem w Marcinowa jest SPOŁECZNOŚĆ LOKALNA, o czym świadczy również przystąpienie do opracowania Planu Odnowy Miejscowości i podjęcie działań umożliwiających pozyskanie funduszy Unii Europejskiej na rozwój obszarów wiejskich. Bardzo ważną silną stroną społeczności lokalnej Marcinowa jest aktywność społeczna mieszkańców i działalność KGW.

Analiza wszystkich obszarów łącznie wskazuje na potrzebę tworzenia mieszkańcom Marcinowa warunków do bezpiecznego uprawiania, aktywnego wypoczynku oraz integracji podczas imprez kulturalnych, rekreacyjnych i sportowych oraz dbanie o środowisko naturalne.

5. Wypracowanie wiodącego wizerunku Marcinowa

Wiodący wizerunek Marcinowa wypracowany na warsztatach to:

Marcinów to wieś bezpieczna i zintegrowana, kultywująca tradycje kulturalne oraz tradycje wielopokoleniowej rodziny wiejskiej.

6. Opis i charakterystyka obszaru o szczególnym znaczeniu dla zaspokojenia potrzeb mieszkańców.

1) Mieszkańcy Marcinowa uznali iż spośród wymienionych wyżej projektów, najpilniejszy i najważniejszy na który ubiegać się będą o środki będzie projekt pod nazwą „**Budowa dróg gminnych**” oraz „**Budowa oświetlenia ulicznego**”. Realizacja tych przedsięwzięć przyczyni się do poprawy jakości życia mieszkańców oraz zwiększy bezpieczeństwo komunikacyjne. Mieszkańcy uznali, iż wyżej wymienione zadania są jednymi z najważniejszych, gdyż posłużą dla całej społeczności lokalnej, zarówno dla dzieci, młodzieży jak i dorosłych.

2) Kolejną inwestycją, którą mieszkańcy pragną zrealizować dzięki wsparciu ze środków unijnych jest „**Pozyskanie działki i budowa placu rekreacyjno- wypoczynkowego**”.

W Marcinowie brakuje alternatywnych i bezpiecznych form aktywizujących ruchowo dzieci, młodzież i dorosłych mieszkańców. W związku z powyższym istnieje szczególna potrzeba zapewnienia mieszkańcom bezpiecznego miejsca aktywnego wypoczynku wobec braku alternatywnych form spędzania wolnego czasu oraz potencjalnych zagrożeń (maszyny rolnicze, nie ogrodzone tereny, stawy itp.).

Budowa i urządzenie placu sprawi, że ludzie młodzi będą mogli atrakcyjnie spędzić czas przez zabawę na świeżym powietrzu, w miejscu zorganizowanym i spełniającym wszelkie wymogi bezpieczeństwa. Zadanie to pozwoli również młodzieży szkolnej zredukować stres, integrować się, wpłynie na poziom aktywności ruchowej i rozwój socjo-emocjonalny oraz popularyzacje sportów drużynowych.

Realizacja projektu przyczyni się do poprawy dostępności do bazy sportowej oraz da szansę na stworzenie komfortowego zaplecza dla małych i większych mieszkańców chcących aktywnie spędzać czas wolny. Pozwoli również propagować zdrowy model życia tak wśród dzieci

i młodzieży, jak i dorosłych mieszkańców wsi. Nowo wybudowany plac utworzy ciekawe lokalne centrum rekreacyjne we wsi Marcinów, spełniające rolę wychowawczą, zdrowotną i dydaktyczną. Wdrożenie projektu wpłynie korzystnie także na jakość infrastruktury, a w konsekwencji na uatrakcyjnienie oferty turystycznej – m.in. jako miejsce postoju i odpoczynku dla miłośników turystyki rowerowej, korzystających z szlaków rowerowych. Obiekt stanowić również będzie miejsce spotkań społeczności lokalnych ze względu na organizację rozgrywek sportowych oraz imprez masowych, co wpłynie na lepszą ich integrację i poprawę stosunków międzyludzkich, jak również ożywienie i odbudowanie więzi społecznych poprzez stworzenie miejsc spotkań i odpoczynku mieszkańców wsi na świeżym powietrzu.

7. Opis planowanych zadań w perspektywie 7 lat

Program działań został wypracowany przez zespół reprezentujący mieszkańców wsi, w oparciu o inwentaryzację zasobów oraz analizę słabych i silnych stron Marciniowa. Realizacja zadań uwarunkowana jest pozyskaniem funduszy zewnętrznych. Wszystkie proponowane działania są zgodne z Planem Zagospodarowania Przestrzennego i Strategią Rozwoju Gminy Kawęczyn. Realizacja wymienionych zadań przyczyni się do poprawy jakości życia i pracy mieszkańców Marciniowa, zaspokojenia ich potrzeb społecznych i kulturalnych oraz zagospodarowania przestrzeni publicznej i wzrostu atrakcyjności turystycznej miejscowości.

Lp.	Nazwa zadania	Cel	Przeznaczenie	Harmonogram realizacji	Kwota zadania w zł i źródła jej pozyskania
1	Budowa dróg gminnych	Poprawa jakości życia mieszkańców i bezpieczeństwa komunikacyjnego na terenie wsi.	Komunikacja mieszkańców wsi	2020-2026	800.000,00 Środki własne gminy Środki zewnętrzne
2	Budowa przydomowych oczyszczalni ścieków	Poprawa jakości życia mieszkańców i ochrona środowiska	Dbanie o środowisko naturalne	2019-2024	300.000,00 Środki własne gminy Środki zewnętrzne
3	Pozyskanie działki i budowa placu rekreacyjno-wypoczynkowego	Poprawa jakości życia mieszkańców oraz rozwój infrastruktury rekreacyjnej.	Aktywny wypoczynek na powietrzu dzieci, młodzieży i dorosłych	2020-2014	50.000,00 Środki własne gminy Środki UE

4	Budowa oświetlenia ulicznego	Poprawa jakości życia mieszkańców i bezpieczeństwa na terenie wsi.	Bezpieczeństwo mieszkańców	2020-2025	30.000,00 Środki własne gminy Środki zewnętrzne
6	Integracja społeczeństwa lokalnego poprzez warsztaty, szkolenia, imprezy itd.	Poprawa jakości życia mieszkańców	Integracja mieszkańców	2019-2026	20.000,00 Środki własne gminy Środki zewnętrzne

Przewodniczący
Rady Gminy
[Signature]
Krzysztof Grabiec